



NEMOCNICE S POLIKLINIKOU V SEMILECH

VÝROČNÍ ZPRÁVA

ROK 2008



Adresa: ul. 3.května 421, 513 31 SEMILY, Reg. KULK 6911/2003/OZ/JA/Z10 u KÚ Libereckého kraje
IČO: 00192503, DIČ: CZ00192503, č.ú. 24138-581/0100 KB Semily
tel. (+420) 481 661 111, fax. (+420) 481 625 082, E-mail: info@nemsem.cz, www.nemsem.cz,

Obsah

- I. Slovo ředitele**
Dozorčí rada
- II. Ekonomika s správa**
Provoz nemocnice
A) Hodnocení hospodaření nemocnice
B) Zaměstnanci
C) Technický úsek
D) Provozní úsek
- III. Zdravotní péče**
Ošetrovatelství
Lůžková péče
Nelůžková péče
- IV. Tabulky a grafy**



Organizace HealthCare Institute uděluje titul

Nemocnice ČR 2008
OČIMA PACIENTŮ

2. místo:
Nemocnice s poliklinikou Semily
Liberecký kraj

www.HCI-INSTITUTE.org
www.Najlepsi-Nemocnice.cz

I.

S l o v o ř e d i t e l e

Rok 2008 byl významným pro nemocnici z několika hledisek...

Nemocnice vstoupila do 100. roku své existence, též oslavilo 30 let ortopedické oddělení.

Do systému prvním lednem vstoupily regulační poplatky 30,- Kč za návštěvu, 60,- Kč za den pobytu a 90,- Kč za ošetření během pohotovosti. Novinka vedla k mírnému poklesu a redukcii návštěvnosti, proti očekávání však byla pacienty přijata bez problémů.

28. září vyvrcholily oslavy 100. let Nemocnice v Semilech slavnostním večerem pro zaměstnance, když odpoledne proběhla v semilském muzeu vernisáž výstavy k výročí. Na výstavě byla představena historie i současnost nemocnice s mnoha vystavenými artefakty. V průběhu roku proběhla k jubileu nemocnice výstava obrazů prim. Kučery a koncerty orchestru Waldorfské školy a Táboranky. V rámci výročí byly též nově upraveny internetové stránky.

Tradičně probíhaly sesterské semináře, v červnu a říjnu potom chirurgický a ortopedický kongres v Harrachově.

Se zdravotními pojišťovnami byly uzavřeny smlouvy na dalších 5 let na základě výběrových řízení z roku 2007. Všechna lůžková oddělení postupně obdržela akreditaci k dalšímu vzdělávání lékařů.

Standardně též probíhalo hodnocení oddělení, jarní a podzimní setkání zaměstnanců. V celostátní patientské anketě - Nemocnice očima pacientů - obsadila semilská nemocnice 2. místo v kraji a 12. v republice. Pravidelně zasedala dozorčí rada, která se zabývala ekonomikou a provozem nemocnice.

Většina roku byla poznamenána přístupem krajské pobočky VZP. Její vedení se rozhodlo, přes to, že nemocnice prošla výběrovým řízením, plnila standardy ortopedické společnosti a měla akreditaci ke vzdělávání, zrušit operace totálních endoprotéz a posléze přesunout zbytek ortopedického oddělení do Turnova. V prvním kole krajský ředitel VZP popřel jakoukoliv diskusi a rozhodl. Toto rozhodnutí se argumentací vedení nemocnice na ústředí VZP podařilo zvrátit, krajský ředitel byl dokonce napomenut za svůj přístup. Posléze se celá kauza dostala do politického souboje, jakákoliv logika a dostupnost péče byly zapomenuty, nečestným jednáním hlavních aktérů a bohužel i na základě chování primáře ortopedie došlo koncem roku k definitivnímu rozhodnutí. Centralizovat TEP v Liberci, Jablonci n/N a České Lípě, ortopedii vytvořit nově v Turnově. Tímto sporem a postupem bylo celé druhé pololetí poznamenáno nejistotou zaměstnanců, značným zhoršením pracovních podmínek a vztahů nejen na ortopedii, ale v celé nemocnici. Objevila se celá řada lživých zpráv, bohužel i z řad semilských občanů a několika ortopedických semilských lékařů. Celý boj vyčerpával nejen vedení nemocnice, ale i takřka veškerý personál. Bohužel, koncem roku byla většina personálu již znechucena chováním několika ortopedů a definitivní rozhodnutí o odchodu přineslo – paradoxně přes ztrátu oddělení – úlevu.

Koncem roku byl ve vedení nemocnice připravován náhradní program za odsunutou ortopedii, která má končit 31. ledna 2009.

MUDr. Petr Krτίčka
ředitel Nemocnice v Semilech

Dozorčí rada

Stanovisko k hospodářským výsledkům Nemocnice s poliklinikou v Semilech za rok 2008.

Dozorčí rada pracovala v roce 2008 v následujícím složení:

Vladimír Šimek – předseda DR – zástupce zřizovatele, místostarosta MěÚ Semily
Ing. Lidmila Karmášková – tajemnice, zástupce občanů
Ing. arch. Věra Blažková – zastupitel města Semily
Jana Ševců – zástupce zaměstnanců Nemocnice v Semilech
MUDr. Josef Navrátil – zástupce lékařů
MUDr. Pavel Sábl – zástupce zaměstnanců Nemocnice v Semilech
Mgr. Josef Haas – právník MěÚ Semily

Dozorčí rada se scházela v souladu s plánem činnosti na rok 2008 a to čtvrtletně.

Předmětem její činnosti bylo zejména analyzování průběhu hospodaření, hodnocení finanční situace, kontrola investiční výstavby, hodnocení spolupráce s Masarykovou městskou nemocnicí Jilemnice, řešení kvality stravování, uplatněných stížností apod.

Zejména ve II. pololetí 2008 byla zvýšená pozornost věnována vývoji a průběhu řešení ortopedického oddělení.

V roce 2008 nadále pokračoval trend ve stabilizaci hospodaření organizace, docházelo k postupnému zlepšení insolventnosti organizace a podstatnému zkrácení lhůt splatnosti vůči jednotlivým dodavatelům.

Dozorčí rada schvaluje použití vytvořeného zisku ve výši Kč 105 444,75 na úhradu ztráty z předchozího období.

Šimek Vladimír
předseda DR

II.

E k o n o m i k a a s p r á v a

A/ Hospodaření nemocnice

Podmínky hospodaření

Již druhým rokem měl být cenový dodatek se zdravotními pojišťovnami uzavřen ne pro jednotlivá pololetí, ale na celý rok. S většinou pojišťoven byl skutečně uzavřen nejpozději počátkem jara. Pouze se Všeobecnou zdravotní pojišťovnou probíhala jednání o způsobu úhrady, zejména ortopedických výkonů, až do III. čtvrtletí; až před koncem roku byl podepsán cenový dodatek s ČNZP.

Hospodaření nemocnice bylo výrazně ovlivněno zavedením regulačních poplatků pro pacienty, které představovalo mírné omezení ambulantních i hospitalizovaných pacientů do zdravotnického zařízení, ale také zvýšení administrativní náročnosti. Dále kauzou „ortopedie“, včetně všech nepříznivých průvodních projevů: hospodářské i personální nejistoty, negativní publicity, přechodnému zhoršení interpersonálních vztahů, rozčarování z postupu VZP, politiků i kolegů a pohlcení mnoha sil i prostředků, které byly této „vlajkové lodi“ semilské nemocnice věnovány a konec konců k vyvolání určité nedůvěry i u pacientů a jejich dalšímu mírnému „odlivu“.

Nadále se snižovala zadluženost nemocnice za cenu pokračujících nízkých nákladů, zejm. osobních, po neblahém vývoji druhého pololetí r. 2003. Připomínám, že většina srovnatelných nemocnic (bývalých okresních) byla na přelomu r. 2003-4 „oddlužena“ částkami desítek milionů korun; semilská nemocnice – jako městská – nikoli. Dík patří zřizovateli za jeho skromnou finanční pomoc a zejména zaměstnancům za překonávání kritického stavu zdravotnictví.

Přestože nebyla provedena zákonná úprava tabulky tarifních platů zdravotníků, došlo od dubna k mírnému zvýšení platů vnitřním platovým opatřením. Kromě nárůstu platů vzrostly nejmarkantněji ceny energií, léků, krve, poplatků za odpady a medicínální plyny. Podstatný vliv sehrálo i zvýšení sazby DPH z 5% na 9% od 1.1.2008 u léků, potravin, zdravotnických prostředků a některých služeb (dodávka vody, opravy zdravotnických prostředků).

Zálohové úhrady zdravotních pojišťoven za zdravotní péči se sice poněkud zvýšily, ale vzhledem k výše uvedeným nepříznivým okolnostem bude po uplatnění regulačních mechanismů část prostředků vrácena (zejména VZP).

Úsporná opatření provází pokračující kontrola výsledků jednotlivých oddělení. Zatěžující je nadále výchova mladých odborníků.

Perspektivy:

Po zásadním snížení dluhů v předchozích letech se prioritou pro následující období stane nalezení programu k plnému využití kapacity nemocnice, posílení jejich tradičních předností ve vztahu k pacientům a zlepšení platových podmínek zaměstnanců.

Souhrnný přehled hospodaření za rok 2008 v tis. Kč

| | |
|---|-------------|
| Náklady hlavní činnosti | 133511 |
| Výnosy hlavní činnosti | 132415 |
| Ztráta z hlavní činnosti | -1096 |
| Náklady hospodářské činnosti | 4914 |
| Výnosy hospodářské činnosti | 6115 |
| Zisk z hospodářské činnosti | +1201 |
| Hospodářský výsledek celkem | +105 |
| Neuhrazená ztráta z minulých let (2004) | -7611 |

Podrobnější přehled uveden v tabulkové a grafické části v závěru zprávy (IV.).

Hospodaření s majetkem:

| | |
|--|---------|
| Stav majetku k 31.12. 2008 | tis. Kč |
| Pořizovací hodnota dlouhodobého hmotného majetku (vč. drobného) *) | 440659 |
| Oprávký k dlouhodobému hmotnému majetku (vč. drobného) | 115634 |
| Zásoby | 988 |
| Poznámka: | |
| Odepsanost dlouhodobého movitého hmotného majetku (bez drobného) | 23,7 % |

*) bez nedokončeného a záloh (02x a 03x)

Pohledávky: 12.217 tis.Kč

Pohledávky ke stejnému období loňského roku se snížily o 25 %! Nejvíce činí pohledávky ke zdravotním pojišťovnám - celkem 11437 tis. Kč. K 31.12. 2008 přesahují lhůtu splatnosti pohledávky ve výši jen 201 tis. Kč, prakticky vše ke zdravotním pojišťovnám.

Menší částky tvoří pohledávky k zaměstnancům z titulu půjček z FKSP a dále stravné, nájemné a poskytnuté zálohy.

Závazky: 18.620 tis.Kč

Závazky poklesly proti stejnému období loňského roku o 18% (za rok 2007 o 11%). V závazcích jsou obsaženy nevyplacené mzdy za prosinec, včetně daně a pojistného (5,9 mil. Kč). Podstatnou část tvoří neuhrazené faktury dodavatelům (12,4 mil. Kč), které se snížily o téměř 25% proti konci loňského roku (za rok 2007 o 16%). Nejvyšší částky představují faktury za zdravotnický materiál. Insolventnost v současné době k žádnému dodavateli nepřekračuje hranici 4 měsíců po splatnosti, přičemž ke konci roku 2005 to bylo až 6 měsíců! Situace je poměrně stabilizovaná za cenu přísných úsporných opatření, zejm. na platech. Zlepšila se i struktura závazků: Po splatnosti je 8 mil. Kč, což představuje pokles o 40% proti konci loňského roku (za rok 2007 o 23,5%). Další zkracování splatnosti v následujícím roce již nepředpokládáme takovým tempem.

20.2.2009

Ing. Bohumil Pick
správní ředitel Nemocnice v Semilech

B/ Zaměstnanci

Nemocnice s poliklinikou v Semilech zaměstnává ke dni 31.12.2008 234 zaměstnanců. Z toho je 193 žen. Přepočtený evidenční počet zaměstnanců ke dni 31.12.2008 je 218,63. Z celkového počtu zaměstnanců je 6 starobních důchodců. Zaměstnáváme 8 osob se zdravotním postižením a 1 osobu s těžším zdravotním postižením.

V mimo evidenčním počtu je 24 zaměstnanců, z toho 4 na mateřské dovolené, 20 na rodičovské dovolené.

V roce 2008 nastoupilo celkem 46 zaměstnanců. Pracovní poměr ukončilo 35 zaměstnanců.

Profesní složení zaměstnanců a průměrná mzda:

| | Lékaři | Všeob. sestry | Zdr. * s odb.z. | Odb+ ** spc.zp. | PZP + NZP | THP | Provoz | Celkem |
|----------------------|---------------|----------------------|------------------------|------------------------|------------------|------------|---------------|---------------|
| Fyz.osoby | 37 | 92 | 11 | 4 | 18 | 21 | 51 | 234 |
| Prům.ev.přep.počet | 31,27 | 88,17 | 11,16 | 4,92 | 16,97 | 20,56 | 49,97 | 223,02 |
| Prům.plat | 36026 | 19390 | 23675 | 20264 | 13942 | 17904 | 9746 | 19244 |
| Prům.plat vč. OON*** | 41919 | 19841 | 26537 | 21623 | 14395 | 17941 | 9803 | 20473 |

Poznámka: údaje v řádku fyzické osoby představují stav k poslednímu dni v měsíci tj. k 31.12.2008

*Zdravotničtí pracovníci s odb.způsobností §7-§21 zák.96/04 (rtg., zdr. laborant+dietni s.)

** Zdravotničtí pracovníci s odbornou a specializovanou způsobilostí §22-§28 zák.96/04 (fyzioterapeuti + JOP).

*** Dohled nad pracovištěm mimo pracovní dobu

Kvalifikační struktura zaměstnanců:

| Stupeň vzdělání | Počet zaměstnanců |
|--|--------------------------|
| C - základní vzdělání | 17 |
| E,D - nižší střední odborné vzdělání | 3 |
| H - střední odborné vzdělání s výučním listem | 30 |
| K - úplné střední všeobecné vzdělání | 5 |
| L - úplné střední odborné s výuč.listem i mat. | 1 |
| M - úplné střední odborné s maturitou | 121 |
| N - vyšší odborné vzdělání | 9 |
| R - bakalářské vzdělání | 2 |
| T - vysokoškolské vzdělání | 46 |
| Celkem | 234 |

V Semilech 16.2.2009

Marie Lukešová
personální úsek

C/ Technický a provozní úsek

Spotřeby energií v roce 2008:

| | | |
|---------------------|------------------------|--------------|
| Elektrická energie: | 900 MWh | 2,15 mil. Kč |
| Zemní plyn: | 319 tis.m ³ | 2,35 mil. Kč |
| Voda: | 14 tis.m ³ | 0,65 mil. Kč |

Ve srovnání s rokem 2007 došlo především díky příznivým povětrnostním podmínkám ke snížení spotřeby zemního plynu (-3%). Spotřeba elektrické energie naopak mírně vzrostla (+2%). Spotřeba vody po tříletém poklesu stoupla, zejména v posledním čtvrtletí roku následkem řady poruch (o téměř 5%). Celkové náklady na energii však vinou prudkého nárůstu cen stouply o 19%! Energie se tak staly jednou z cenově nejproblematictějších dodávaných komodit.

Pokračují periodické kontroly zdravotnických prostředků. Obměnily se některé drobnější zdravotnické přístroje a jejich součásti (optika, sonda) a operační nástroje. Byl opraven rozvod vzduchu a odstraněny následky vichřice „Emma“ z počátku roku. Byla modernizována telefonní ústředna, dokončena výměna úklidových vozíků a pokračovala obměna PC techniky.

Ing. Miloš Havlík
správa nemocnice

D/ Investice

Seznam pořízených investic (v závorce uvedena cena v tis.Kč):

Modernizace telefonní ústředny (396)
Sterilizátor Sterivap E 666-1, OT (1.188)
Videokolonoskop (107)
Centrální server pro PC síť (91)
Satelitní příjem TV (168)
Rozšíření SW (171)

Dále drobnější zdravotnické přístroje a další zařízení (Vacumed, mrazicí box) a technická zhodnocení (TZ) v hodnotách do 70 tis.Kč.

Celková hodnota investic pořízených v roce 2008 je 2.485 tis.Kč, z toho 214 tis. Kč bude zaplacen v roce 2009. Celkově byly v roce 2008 zaplacen investice (část z roku 2007) ve výši 4.311 tis. Kč, z toho 2.100 tis. Kč z dotace zřizovatele (monitory kompaktní anesteziologické 911,1 tis.Kč – objednáno již v r. 2007, sterilizátor Sterivap 1.188,0 tis.Kč).

III.

Zdravotní péče

Ošetřovatelství

Rok 2008 byl nejen pro ošetřovatelství, ale i pro celou nemocnici rokem velmi významným a to zejména ze tří hledisek.

Prvním je vstup do roku, ve kterém naše nemocnice oslaví kulaté jubileum - 100 let od svého otevření (28. září 1908). Již v prvních dnech roku se rozběhly přípravy na tuto historicky výjimečnou událost, která vyvrcholila 26. září celovečerní oslavou s kulturním programem pro současné, ale i bývalé zaměstnance nemocnice a jejich rodinné příslušníky. Kromě mnohých novinových článků v místním i regionálním tisku, televizních a rozhlasových prezentací, byl vydán Almanach. Jeho obsahem byl nejen průřez stoletou historií nemocnice a přehled současných zaměstnanců, ale i mnoho autentických příběhů, jejichž autorem byl sám „zdravotnický“ život. V nemocniční jídelně byly vystaveny obrazy primáře ORL oddělení MUDr. Z. Kučery, na nemocničním i semilském TV kanále běžela tematická smyčka prezentující současnou nabídku našich služeb a v areálu nemocnice byl uspořádán koncert orchestru Waldorfské školy pod vedením MUDr. P. Kraťuka z interního oddělení a hudebního tělesa Táboranka pod vedením primáře oddělení klinických laboratoří RNDr. J. Jíny. V místním muzeu byla uspořádána rozsáhlá výstava o historii a současnosti nemocnice, včetně mnohých raritních sběratelských předmětů.

Druhou významnou událostí bylo spuštění „boje“ o záchranu ortopedického oddělení, respektive o jeho zachování v naší nemocnici v současném rozsahu. Pro všechny zaměstnance, zejména však pro personál ortopedického oddělení a management nemocnice se ve druhé polovině roku stala ortopedická problematika prioritou číslo jedna, prioritou, kterou více či méně prožívala nejen nemocnice, ale i celé město a okolí. Počáteční snahou několika lékařů opustit semilskou nemocnici se rozpoutala několikaměsíční spirála jednání od té nejnižší úrovně až po ústřední orgány VZP a ministerstva. Teprve těsně před koncem roku bylo zřejmé, že jsme tento boj prohráli. Po dlouhých měsících nejistoty a postupně se vyhrocující atmosféry, tak paradoxně došlo k úlevě a naplno jsme mohli své síly přeorientovat. Na tomto místě je třeba poděkovat všem, kteří se aktivně podíleli na celé kauze a v kritických chvílích zůstali k nemocnici a jejímu vedení loajální a zejména ošetřovatelskému personálu na ortopedii, který nejvíce zažíval permanentní tlak a i přesto si jejich práce udržela profesionální úroveň.

Třetím hlediskem byl s napětím očekávaný dopad státní vzdělávací politiky nelékařů (započaté v roce 2004) do praxe. Historicky poprvé nepřicházely sestry s ukončeným odborným vzděláním ze střeňích zdravotnických škol. Tyto vzdělávací instituty mají posílat do praxe zdravotnické asistenty. Do našeho zařízení přišel jeden. Ne, že bychom o tuto profesi neměli zájem, ale obecně do praxe nastoupilo 10x méně absolventek než tomu bylo v minulých letech.

Navíc na nás v plné míře dopadla „epidemie“ 70tých ročníků, tudíž každý měsíc odešla do pracovní neschopnosti a následně na mateřskou dovolenou jedna sestra. Počet nelékařského personálu je hraniční, přesto ke konci roku na žádném pracovišti nelékaři nechybí a ani s přesčasovou prací nemáme problémy.

Přes obecně citlivou atmosféru se obor ošetřovatelství snaží žít svým standardním životem. Pokračujeme v programu vzdělávání nelékařů. Uspořádali jsme 6 ústavních ošetřovatelských seminářů a 2 odborné konference, o které je z řad nelékařů z okolních zdravotnických zařízení a soukromých ordinací stále větší zájem. Odborná sdělení, našich sester, ale i lékařů a externích odborníků se týkala témat: Novinky v léčbě diabetu, Specifika audiologické ambulance z pohledu lékaře, Dermatovenerologie, Poranění měkkého kolene a náhrada předního zkříženého vazů, Prevence infekcí v místě invazivního výkonu, Hojení ran, Jaterní cirhóza a seminář k 10. výročí založení ambulance bolesti v Semilech.

V rámci periodických školení zaměstnanců v kardiopulmonální resuscitaci jsme zareagovali na zvýšenou poptávku z řad laické veřejnosti o tuto problematiku a začali jsme školit také externí zájemce.

V posledních květnových dnech proběhl již dvanáctý ročník dvoudenního chirurgického kongresu v Harrachově, který je stále velmi vyhledávanou odbornou i společenskou akcí. Sesterské sekce se zúčastnilo 173 nelékařů a prezentováno bylo 26 odborných témat.

Celkem 213 nelékařů se zúčastnilo 57 odborných vzdělávacích akcí pořádaných po celé republice a již není výjimkou i jejich účast aktivní.

Tři sestry studují pomaturitní specializační studium ARIP, jeden fyzioterapeut studuje PSS obor aplikovaná fyzioterapie, jeden zdravotní laborant studuje PSS obor klinická biochemie. Dvě sanitářky úspěšně dokončily akreditovaný kvalifikační kurz v oboru všeobecný sanitář.

Po celý rok probíhají odborné praxe studentů Střední integrované školy v Semilech, zdravotnických a vyšších zdravotnických škol z Turnova, Liberce a Hradce Králové, vysokých škol a univerzit z Prahy a Pardubic. Celkem tak praxí prošlo 20 studentů.

Pokračuje realizace programu „Respirační péče“, který je vyhledávanou službou pro klienty ze širokého regionu. V letošním roce ji využilo 15 klientů, kteří zde strávili celkem 518 dnů.

Po dvou letech jsme aktualizovali nemocniční dezinfekční řád pro standardní oddělení i pro operační trakt. Důkladnou revizí prošla dokumentace k používaným chemickým látkám, zejména bezpečnostní listy a pravidla používání k nebezpečným chemickým látkám. Nemalou pozornost jsme věnovali redukci dvou skupin zdravotnického materiálu (injekční a inkontinentní) z hlediska kvantity odebíraných položek, jejich kvality a ceny. Standardně probíhají na všech pracovních úsecích ošetrovatelské audity, jejichž garantem je střední management a audity zdravotnické dokumentace garantované vedoucí sestrou akreditačního střediska. Celkem bylo provedeno 1 000 auditů.

Po úspěšném umístění (2. místo v rámci Libereckého kraje) v loňském roce v celostátním projektu zaměřeném na průzkum spokojenosti pacientů českých nemocnic jsme se i v letošním roce do tohoto projektu „Nemocnice ČR 2008“ zapojili. V kategorii „Pacienti – celá ČR“ jsme obsadili 12 místo, v kategorii „Pacienti – Liberecký kraj“ jsme obsadili 2. místo.

V tomto roce probíhal ještě jeden celostátní projekt „Nemocnice ČR z pohledu zaměstnanců českých nemocnic“, do kterého jsme se sice zapojili, nicméně vzhledem k malému počtu hlasujících respondentů jsme nebyli do žebříčku nemocnic zařazeni.

Bc. Helena Hejduková
ředitelka pro ošetrovatelství

Lůžková péče

Chirurgické oddělení

Primář: MUDr. Georgios Karadzos
Vrchní sestra: Magdalena Kousalová

Běžná činnost chirurgického oddělení se proti minulým létům nemění. Směrnice a standardy se stále zdokonalují na všech úsecích. Oddělení je rozděleno na část aseptickou a septickou. Dozor nad jednotlivými pokoji má vždy mladší a starší lékař s II. atestací z chirurgie. Došlo k vylepšení sterility jak na ambulanci, tak na převazovně oddělení, kde je materiál harmonicky a sterilně zabezpečen. Operační výkony co do druhu i počtu se nemění i když v roce 2008 došlo k mírnému poklesu z různých důvodů (personální, semináře, dovolené – anestézie, etc.).

V Harrachově se konal tradiční mezinárodní chirurgický kongres. Tento kongres pořádalo naše oddělení pod záštitou místopředsedy vlády ČR Alexandra Vondry a dále Petra Skokana, hejtmána Libereckého kraje. Kongres byl zaštitěn výborem Chirurgické společnosti ČR. Účast, jak lékařská, tak sesterská byla velice kvalitní. Totéž platí pro odbornou i společenskou část. Harrachovské dny jsou zařazeny do každoročních akcí výboru Chirurgické společnosti ČR a jsou prezentovány jako jedny z nejlépe organizovaných v republice.

Přednesené přednášky na kongresech:

Prim. MUDr. G. Karadzos – aktivně se podílel svými přednáškami na angiologickém a flebologickém mezinárodním kongresu.

MUDr. L. Šedová a MUDr. L. Mráka složili test z všeobecné chirurgie.

MUDr. Georgios Karadzos
primář chirurgického oddělení

Statistický vývoj

| | 2004 | 2005 | 2006 | 2007 | 2008 |
|-------------------------|--------|--------|-------|-------|--------|
| Počet výkonů | 1 457 | 1 145 | 818 | 787 | 743 |
| Využití lůžek v % | 72,4 | 72,3 | 73,1 | 72,6 | 71,2 |
| Průměrná doba hosp. | 5,7 | 5,7 | 6,0 | 6,2 | 6,0 |
| Počet hospitalizovaných | 1 561 | 1 549 | 1 466 | 1 429 | 1 387 |
| Počet amb. ošetření | 10 517 | 10 615 | 9 290 | 9 816 | 10 127 |

Sledované diagnózy

| Dg. | počet | krvácení | infekce rány | exitus |
|------------------------|--------|----------|--------------|--------|
| Apendix klasicky | 25 | 0 | 7 | 0 |
| Apendix laparoskopicky | 45 | 0 | 6 | 0 |
| žlučník klasicky | 8 | 0 | 1 | 0 |
| žlučník laparoskopicky | 48 | 0 | 0 | 0 |
| Křečové žíly | 266+17 | 3 | 28 | 0 |
| kýla klasicky | 110 | 0 | 15 | 0 |
| kýla laparoskopicky | 5 | 0 | 1 | 0 |
| Operace cév | 104 | 12 | 16 | 5 |

Interní oddělení

Primář : MUDr. Pavel Sábl

Vrchní sestra: Alena Lamačová

Rok 2008 jsme opět zahájili malováním prostor jednotky intenzivní péče při zachování provozu. 6. března proběhl odborný seminář „Srdeční resynchronizační terapie v klinické praxi“ s přednáškami prim. Poláška a Dr. Nedbala z Kardiocentra v Liberci. Jednání se účastnilo 9 lékařů z našeho spádu. Dr. Kraťuk se zúčastnil školení v Praze pro diabetologickou studii DAPA5, s nábořem pacientů se začalo v červenci. Dr. Sábl a Dr. Nechanický začali se zařazováním pacientů do klinické studie Cassiopea (léčba tromboembolické nemoci) a zúčastnili se školení ve Vídni pro další dvě klinické studie – léčbu čerstvé fibrilace síní a terapii akutního koronárního syndromu. Se zařazováním pacientů se započalo ve druhé polovině roku. Dr. Válek se v květnu zúčastnil dvoutýdenního školení v Motole v rámci průpravy na břišní sonografii.

V srpnu se hojně rozšířili v okolí interního pavilonu sršni. Po noční atace jednoho z pacientů byli povoláni hasiči k jejich urgentnímu hubení. V druhém kole pak pokračoval deratizér.

18.11. se konal 5. cestovatelský seminář v Obecním domě s přednáškami Dr. Válka (Putování po Altaji) a Dr. Sábla (Výstup na Zugspitze).

1.3. odešel Dr. Sábl ml. na čtyřletou stáž na oddělení kardiologie do Krajské nemocnice v Liberci, což vedlo k dalšímu zhoršení personální situace na oddělení. Zejména došlo ke ztrátě možnosti urgentní echokardiografie. Dr. Sábl ml. nadále provádí zmíněná vyšetření jednou týdně, zůstal i na omezený počet ústavních pohotovostních služeb. S jeho odchodem bez náhrady se zkomplikovala možnost odesílání dalších mladých lékařů na odborné stáže. Na konci února odešla z chirurgického oddělení Dr. Kunátová a ukončila provádění gastrokopií v gastroenterologické ambulanci. Proto jsme přivítali zájem Dr. Novákové (před lety u nás pracovala a endoskopii prováděla) o tuto činnost na jeden den v týdnu.

V první polovině roku se podařilo udržet hospitalizované i ambulantně vyšetřené pacientů v požadovaném počtu. V druhé polovině roku se částečně projevila regulační opatření a došlo k mírnému poklesu v počtech hospitalizovaných i ambulantně vyšetřených. Při vybírání regulačních oplatků nedocházelo k větším problémům, pouze přetrvávaly nejasnosti ohledně hospitalizací, které byly zahájeny a ukončeny v jednom dnu. U hlavních endoskopických výkonů nevýznamně klesl počet gastrokopií, naopak došlo k mírnému nárůstu koloskopii, což odpovídá trendu v požadavcích na tato vyšetření.

Nové přístroje – dvě injekční pumpy IP 2050, dvě volumetrické pumpy VP 1000 a odsávačka Vacumed 390. V srpnu byl zakoupen nový kolonovideoskop EXERA, CF-Q165L firmy Olympus. Od farmaceutických firem jsme obdrželi sponzorské dary – skartovačku SIGMA PCC350C, kapesní ultrazvukový Doppler SONOTRAX Pro a digitální váhu Tonava TH200.

Interní oddělení pracovalo v roce 2008 v následujícím složení:

MUDr. Pavel Sábl – primář

MUDr. Robert Nechanický – zástupce primáře a vedoucí lékař JIP

MUDr. Pavel Kraťuk – diabetologie, lipidová poradna, interní ambulance

MUDr. Bronislava Matějovská – gastroenterologie (úvazek 0,8)

MUDr. Pavel Sábl ml. – od 1.3. kardiologie Liberec, zde pouze echokardio a služby

MUDr. Jan Válek – zařazen do přípravy z gastroenterologie

MUDr. Katarina Pčolová – příprava na základní kmen interních oborů

MUDr. Lenka Vilčeková – příprava na základní kmen interních oborů

Alena Lamačová – vrchní sestra

Od začátku roku byla ukončena spolupráce se sestrami ze Záchrané služby. Dařilo se zvládat rozpisy směn na JIP s vlastním personálem. Od 1.4. nastoupila na ambulanci do diabetologické poradny sestra Jitka Jahodová. V závěru roku odešla na dlouhodobou PN sestra z GE ambulance Milena Junková a přišla sestra Pavla Novotná.

MUDr. Pavel Sábl
primář interního oddělení

Statistický vývoj

| | 2004 | 2005 | 2006 | 2007 | 2008 |
|------------------------------|--------|-------|--------|--------|--------|
| Počet endoskopických výkonů | 969 | 1 222 | 1 189 | 1 272 | 1 249 |
| Využití lůžek v % | 73,6 | 76,2 | 74,3 | 75,0 | 74,5 |
| Průměrná doba hosp. | 6,8 | 6,6 | 6,6 | 6,2 | 6,4 |
| Počet hospitalizovaných | 1 148 | 1 209 | 1 191 | 1 266 | 1183 |
| Počet amb. ošetření (vč.DIA) | 11 127 | 9 581 | 11 185 | 11 470 | 11 242 |

Sledované diagnózy

| Dg. | počet | PTCA v LBCi | perforace | Exitus |
|------------|-------|-------------|-----------|--------|
| akutní IM | 73 | 21 | x | 4 |
| endoskopie | 1272 | x | 0 | 0 |

Kožní oddělení

Primář: MUDr. Jana Štrinclová
Vrchní sestra: Ivana Hokeová
Lékaři: MUDr. Lenka Frůhaufová
MUDr. Jana Kuchárová
MUDr. Lenka Marková
MUDr. Renáta Hartová – mateřská dovolená

Běžná činnost oddělení a ambulancí nedoznala během roku 2008 výraznějších změn. Rozsah poskytované ambulantní i lůžkové péče zůstal zachován. V únoru byl pořízen tužkový doppler k vyšetřování končetinových cév a rozšířila se tak ambulantní dermatologická diagnostika. Koncem pololetí proběhla v ambulancích na poliklinikách v Semilech a v Lomnici nad Popelkou kontrola hygienikem – vše bylo shledáno v pořádku.

Personální údaje: v květnu ukončila pracovní poměr MUDr. Barbora Marčková a po téměř 8 letech v červnu 2008 odešel do privátní sféry MUDr. Jiří Korda.

V dubnu na naše pracoviště nastoupila absolventka 3. lékařské fakulty Univerzity Karlovy v Praze MUDr. Lenka Frůhaufová, v červenci nastoupila absolventka 2. lékařské fakulty Univerzity Karlovy v Praze MUDr. Jana Kuchárová a v srpnu absolventka Lékařské fakulty FN Hradec Králové MUDr. Lenka Marková. Všechny 3 nové kolegyně se dobře začlenily do kolektivu oddělení, své pracovní a studijní povinnosti plní zodpovědně a svědomitě, seznámily se s celým rozsahem našeho oboru a průběžně se vzdělávají.

V srpnu opustila kožní oddělení zdravotní sestra Hana Stolínová. Na její místo nastoupila sestra Dana Šilhánová.

O pracovní poměr na našem oddělení mají vážný zájem další absolventky. Do budoucna je nezbytně nutné zajistit pro naše pracoviště dalšího atestovaného lékaře.

MUDr. Jana Štrinclová
primářka kožního oddělení

Statistický vývoj

| | 2004 | 2005 | 2006 | 2007 | 2008 |
|---|-------|-------|-------|-------|-------|
| Využití lůžek v % | 75,9 | 80,2 | 73,8 | 74,1 | 72,7 |
| Průměrná doba hosp. | 15,0 | 15,6 | 14,26 | 14,04 | 13,95 |
| Počet hospitalizovaných | 375 | 370 | 371 | 370 | 347 |
| Počet amb. ošetření (pouze v nemocnici) | 2 105 | 3 287 | 3 728 | 3 924 | 2 486 |

Sledované diagnózy

| Dg. | počet hosp. | prům.doba hospitalizace | rehospitalizace | Komplikace | | | |
|-----------------------------------|-------------|-------------------------|-----------------|------------|----------|---------|--------|
| | | | | krvácení | infekční | oběhové | exitus |
| Erysipel - A 46 | 62 | 12,9 | 4 | 0 | 0 | 1 | 0 |
| Ulcus cruris - L 97. I 830, I 870 | 67 | 20,9 | 4 | 0 | 0 | 3 | 0 |
| Psoriasis - L 40 | 50 | 21 | 7 | 0 | 0 | 0 | 0 |

ORL oddělení

Primář: MUDr. Zdeněk Kučera
Vrchní sestra: Šárka Peškarová
Lékaři: MUDr. Radmila Zikmudová
MUDr. Jaroslav Pokorný
MUDr. Jaroslav Černý
MUDr. Jana Mártonová

Činnost oddělení je zaměřena na poskytování specializované péče na úrovni současných poznatků v komplexním spektru oboru ORL, tj. léčby konzervativní i chirurgické. Současně tomuto trendu musí odpovídat i adekvátní materiální vybavení, podléhající normám evropské unie. Součástí moderních požadavků je ošetrovatelský a akreditační proces. Oddělení je zapojeno do spolupráce s klinickými pracovišti, jak při využití špičkové diagnostické techniky, tak při řešení závažných stavů (Praha, Hradec Králové).

Prístrojové a technické vybavení oddělení je průběžně modernizováno a dle potřeby obnovováno. Tento rok jsme zakoupili několik vyšetřovacích i operačních endoskopů.

Interiéry oddělení v minulém roce vyzdobené dětskými kresbami byly rozšířeny o drobný „čtenářský“ koutek, skýtající kulturní posezení.

Významnější události oddělení: V prosinci jsme obdrželi vyznamenání z Ministerstva zdravotnictví ČR o udělení akreditace pro obor specializačního vzdělávání otorinolaryngologie na období platnosti 8 let.

Personální údaje: V lékařském kolektivu bylo v dubnu nečekanou změnou odchod MUDr. Igora Marka do soukromé praxe, čímž se kolektiv oslabil o chirurgicky erudovaného a spolehlivého lékaře. Za jeho činnost na pracovišti mu patří právem poděkování. Další oslabení kolektivu jsme zaznamenali v říjnu, odchodem MUDr. Jany Mártonové na klinické pracoviště na pražských Vinohradech. I jí patří za odpracovaný rok poděkování. Ve stávajícím kolektivu bylo úspěchem udržení standardního chodu oddělení. Tohoto výsledku bylo možno dosáhnout jen za cenu vypětí při udržení nepřetržitého provozu, tj. zabezpečení ÚPS. Ocenění patří i ochotným externím spolupracovníkům, zejména MUDr. P. Strejčkovi a MUDr. J. Vovsové (Hanáčkové). Sesterský kolektiv je posílen od října nástupem sestry Daniely Soukeníkové do ambulantní složky.

Stížnosti a pochvaly: Na oddělení nám pacienti zanechali 29 zdařilých pochval.

MUDr. Zdeněk Kučera
primář ORL oddělení

Statistický vývoj

| | 2004 | 2005 | 2006 | 2007 | 2008 |
|--|--------|--------|--------|-------|-------|
| Počet výkonů | 1 272 | 858* | 421* | 469 | 400 |
| Využití lůžek v % | 70,0 | 65,9 | 63,2 | 70,2 | 65,8 |
| Průměrná doba hosp. | 3,7 | 3,4 | 3,6 | 4,2 | 4,4 |
| Počet hospitalizovaných | 1 299 | 1 254 | 1 106 | 1 094 | 914 |
| Počet amb. ošetření (pouze v nemocnici) | 10 827 | 10 742 | 10 981 | 9 675 | 8 583 |

* změna metodiky vykazování

Sledované diagnózy

| Dg. | počet | krvácení | infekce | exitus |
|------------------------------|-------|----------|---------|--------|
| zavedení drenáže | 0 | 0 | 0 | 0 |
| plastika boltců | 0 | 0 | 0 | 0 |
| septoplastika | 0 | 0 | 0 | 0 |
| funkční endoskopická chir. | 0 | 0 | 0 | 0 |
| tonsilectomia 1. utr. | 1 | 1 | 0 | 0 |
| tonsilectomia 1. sin.seu dx. | 1 | 1 | 0 | 0 |
| adenotomia endoskopická | 1 | 1 | 0 | 0 |
| laryngoscopia přímá | 0 | 0 | 0 | 0 |

Ortopedické oddělení

Primář: MUDr. Dalibor Ďurďa
Vrchní sestra: Jaroslava Křapková

Oproti minulému roku poklesl celkový počet operací, nikoli však počty TEP kyčlí a kolen, stejně tak i počet artroskopií je na nejvyšší úrovni. Byly provedeny TEP ramen unikátní reverzní metodou typu SMR a Delta, zvětšil se počet TEP kolen typem Scorpio, bylo pokračováno v operacích kyčlí miniendoprotézou Proxima, kde naše produkce je na 1.místě v ČR. Byly provedeny 1. operace revizní TEP kolene závěsným typem Guardian, výsledky prezentovány společnou přednáškou s I. Ortopedickou klinikou Motol (z dosavadních 11 operací v ČR se naše oddělení podílelo 3 zákroky). Podstatnou měrou se zvýšil počet artroskopií ramenního kloubu.

Významnější události oddělení: 6.ortopedické sympozium s mezinárodní účastí v Harrachově (Itálie, Polsko), prezentace našich výsledků operace TEP Proxima kyčle formou přednášky a round table za účasti prof. Santoriho z Říma (duchovní otec TEP Proxima), dále přednášky k rehabilitaci po TEP Proxima a výsledky užití krevního rekuperátoru Ortopat. V sesterské sekci jsme byly zastoupeni 2 přednáškami. Celkem se naše oddělení podílelo na programu 6 přednáškami.

Koncem srpna prezentace výsledků Proxima na kongresu SICOT v Hong-Kongu, účast na kongresu EFORT v Nice, účast na kongresu sportovní medicíny v Ga-Pa.

Personální údaje: beze změn, stabilní situace

MUDr. Dalibor Ďurďa
primář ortopedického oddělení

Statistický vývoj

| | 2004 | 2005 | 2006 | 2007 | 2008 |
|--|--------|--------|--------|--------|-------|
| Počet výkonů | 1 090 | 937 | 936 | 867 | 845 |
| Využití lůžek v % | 74 | 71,2 | 74,5 | 69,4 | 70,1 |
| Průměrná doba hosp. | 7,5 | 7,6 | 7,5 | 6,9 | 7,4 |
| Počet hospitalizovaných | 1 188 | 1 071 | 1 158 | 1 125 | 1 064 |
| Počet amb. ošetření (pouze v nemocnici) | 11 466 | 11 622 | 12 030 | 11 603 | 9 875 |

Sledované diagnózy

| Dg. | počet | prum.doba hosp. | infekce rány | oběhové komplikace | rehospitalizace | exitus |
|------------|--------------|------------------------|---------------------|---------------------------|------------------------|---------------|
| THA | 44 | 13,42 | 0 | 1 | 0 | 0 |
| MIS | 0 | 0 | 0 | 0 | 0 | 0 |
| TKA | 43 | 14,11 | 1 | 1 | 0 | 0 |
| HAP | 0 | 0 | 0 | 0 | 0 | 0 |
| LCA | 6 | 5,33 | 0 | 0 | 0 | 0 |

THA – totální náhrada kyčelního kloubu

MIS – miniinvazivní totální náhrada kyčle

TKA – totální náhrada kolenního kloubu

HAP – částečná náhrada kolenního kloubu

LCA – přední zkřížený kolenní vaz

Nelůžková péče

Anesteziologicko resuscitační oddělení

Lékař pověřený vedením: MUDr. Eva Tauchmanová

Vedoucí sestra: Věra Šturcová

V roce 2008 zajišťovalo naše oddělení konsiliární péči, anesteziologickou péči pro operační i neoperační obory nemocnice, což obnáší anestézii pro operační výkony, anestézii pro bolestivá vyšetření typu gastrokopie, kolonoskopie, anestézie při el. kardioverzích. Zajišťujeme dohled při potencionálně rizikových vyšetřeních či menších zákrocích u rizikových pacientů.

Pod naše oddělení spadá ambulance bolesti, která se specializuje na léčbu bolesti zad, při níž jsou upřednostňovány invazivní anesteziologické techniky.

Zajišťujeme proškolení všech zdravotnických i nezdravotnických pracovníků nemocnice v resuscitaci po teoretické i praktické stránce. Rovněž zajišťujeme toto školení pro veřejnost.

MUDr. Vašák pokračuje v přípravě na atestaci z oboru AR v Krajské nemocnici Liberec.

V roce 2008 bylo podáno 2002 anestézií, z toho 652 regionálních. V ambulanci bolesti bylo invazivními metodami ošetřeno 343 pacientů.

MUDr. Eva Tauchmanová
lékař pověřený vedením

Výkony

| | 2004 | 2005 | 2006 | 2007 | 2008 |
|--------------------------------------|-------|-------|-------|-------|-------|
| Celkové anestézie | 1 509 | 1 444 | 1 199 | 1 301 | 1 344 |
| Spinální blok a periferní blok | 892 | 771 | 894 | 872 | 652 |
| Akutní – ve službě | 112 | 135 | 133 | 131 | 134 |
| Celkem podaných anestézií | 2 513 | 2 350 | 2 226 | 2 173 | 2 002 |
| Invazivní výkony v ambulanci bolesti | | | 292 | 215 | 343 |

Oddělení klinických laboratoří

Primář: RNDr. Jiří Jína

Vedoucí laborant: Vlasta Hloušková

Provoz oddělení klinických laboratoří (biochemie, imunochemie, hematologie, krevní sklad, transfúzní služba a mikrobiologie) je stabilizován, velmi dobře pracuje jediná mikrobiologická laboratoř v okrese. Na oddělení provádíme základní a některá speciální laboratorní vyšetření a autotransfúzní odběry krve, je zajištěna pohotovostní služba.

Od listopadu provádíme na imunoanalyzátoru AxSYM firmy Abbott další speciální vyšetření (testosteron), nadále se rozvíjí mikrobiologická diagnostika (chromogenní půdy) včetně kontrol sterilizátorů (návrat MUDr. Hedvičkové na plný úvazek).

Došlo k výměně počítačového serveru a byla podepsána smlouva na koagulometr ACL 9000, na kterém provádíme kromě základních koagulačních vyšetření nově i stanovení antitrombinu III. Změnili jsme metodiku vyšetřování pacientů v diabetologické poradně (glykosurie, glykémie z venózní krve, glykovaný hemoglobin). Spolupracujeme s interním oddělením na mezinárodních klinických studiích Cardiome, STEP, MATRIX a DISPERSE 2 a PHAMOS.

Oddělení je solidně přístrojově vybaveno, postupně bude nutno stárnoucí přístroje (Astrup, mikroskop) a výpočetní techniku obměňovat (OPENLIMS).

Personální údaje: 2 dvouatestovaní VŠ, 6 laborantek (z toho 3 s atestací) a 1 NZP, pracovní kolektiv je stabilizován.

RNDr. Jiří Jína

primář oddělení klinických laboratoří

Výkony

| | 2004 | 2005 | 2006 | 2007 | 2008 |
|--------------------------|---------|---------|---------|---------|---------|
| Biochem. a hematol. vyš. | 658 644 | 634 530 | 606 728 | 623 058 | 658 320 |
| Křížové zkoušky | 941 | 963 | 1 226 | 1 040 | 1 110 |
| Vyšetření krev.skupiny | 689 | 618 | 657 | 615 | 652 |
| Autotransfúze | 84 | 101 | 72 | 40 | 58 |
| Vyš. klin.mikrobiologie | 13 707 | 14 064 | 12 704 | 13 496 | 14 503 |
| Celkem | 674 065 | 650 276 | 621 387 | 638 249 | 674 643 |

Radiodiagnostické oddělení

Primář: MUDr. Hana Králíčková
Vedoucí RDG asistent: Jiří Ďoubalík

RDG pracoviště Nemocnice v Semilech splňuje všechny zákonné požadavky kladené na pracoviště provádějící lékařské úkony spojené s ozářením pacienta a je vybaveno potřebným technickým zařízením i ochrannými pomůckami proti vlivu RTG záření. Oddělení provádí veškerá základní skiografická vyšetření, především skeletu.

Za asistence oddělení ARO vyšetření urogenitálního systému pro urografickou ambulanci. Pod skiaskopickou kontrolou fistulografie a zavádění sond. Z ultrazvukových i časově a odborně náročnějších dopplerovská vyšetření cév a tepen. Skiografický provoz oddělení zajišťuje bezproblémově nepřetržitou pohotovostní službou. Ultrazvuková vyšetření jsou zajišťována v pracovních dnech 5 externími lékaři po předchozím telefonickém objednání převážně v odpoledních hodinách.

Personální údaje: primárka oddělení MUDr. Hana Králíčková uvolněná pro výkon veřejné funkce, smluvně zajištěna pouze na jeden den v týdnu (převážně pátek). MUDr. Olga Tvrdoňová - důchodkyně, pouze popisy snímků na 0,2 úvazku. Ke konci roku 2008 na našem oddělení pracovala MUDr. Yelistratová, která od ledna 2009 nastoupí k pracovnímu poměru pro ultrazvuková vyšetření. 5 RTG asistentů: Jiří Ďoubalík, Olga Kousalová, Kateřina Vejnarová, Pavel Vitula a Zdena Šimová na MD.

Skutečnost provedených UZ výkonů je o polovinu vyšší oproti vykázaným přes pojišťovnu vzhledem k tomu, že tyto se provádí pacientům hospitalizovaným v nemocnici.

v.z. Jiří Ďoubalík
vedoucí laborant

Výkony

| | 2004 | 2005 | 2006 | 2007 | 2008 |
|----------------------|--------|--------|--------|--------|--------|
| RTG vyšetření | 15 416 | 15 708 | 17 074 | 17 635 | 18 017 |
| Ultrazvuková vyš. | 4 070 | 2 756 | 2 754 | 2 936 | 3 634 |

Operační trakt

Vedoucí lékař: MUDr. Petr Krtička
Vedoucí sestra operačních sálů: Eva Kadlecová

Během roku 2008 byl sesterský personál na sálech stabilizován, sestry se větší mírou v rámci využití pracovní doby zapojili do práce v ambulantním traktu. Podíleli se tak na ambulantním provozu i během dopoledních hodin.

Na sál A byl zakoupen a instalován nový sterilizátor firmy BMT z Brna zakoupený na základě výběrového řízení. Má vlastní vyvíječ, takže je možné v případě nouze a výpadku centrálního vyvíječe páry sterilizovat zde a tvoří tak zálohu pro nemocnici. Sál C již zůstává v rámci investičních i provozních úspor bez sterilizátoru a veškerý materiál se sterilizuje na centrální sterilizaci. Do konce roku probíhaly operace na všech sálech a ve všech třech odbornostech standardním způsobem. Bohužel pracovní a mezilidská atmosféra ve druhé polovině roku byla narušena nekolegiálním jednáním a chováním části lékařů ortopedického oddělení.

MUDr. Petr Krtička
vedoucí lékař OT

Samostatné ambulance

Ambulance pro léčbu alkoholismu a toxikomanie

Lékař: MUDr. Vít Šlechta

Sestra: Zdena Bažantová

Ambulance tuberkulózy a respiračních onemocnění

Lékař: MUDr. Jana Krátuková

Sestra: Jana Pošepná

Logopedická poradna

Dipl. logoped: Mgr. Lenka Břenková

Onkologický stacionář

Lékař: MUDr. Regina Štuková

Sestra: Dagmar Havlíčková

Věra Budinová

Ordinace praktického lékaře

Lékař: MUDr. Jana Krátuková

Sestra: Anna Kvardová

Rehabilitační oddělení

Lékař: MUDr. Pavlína Hodíková

Vedoucí fyzioterapeut: Bc. Barbora Šafářová

Urologická ambulance

Lékař: MUDr. Jaroslav Všetíčka

Sestra: Jana Polachová

IV. Tabulky a grafy

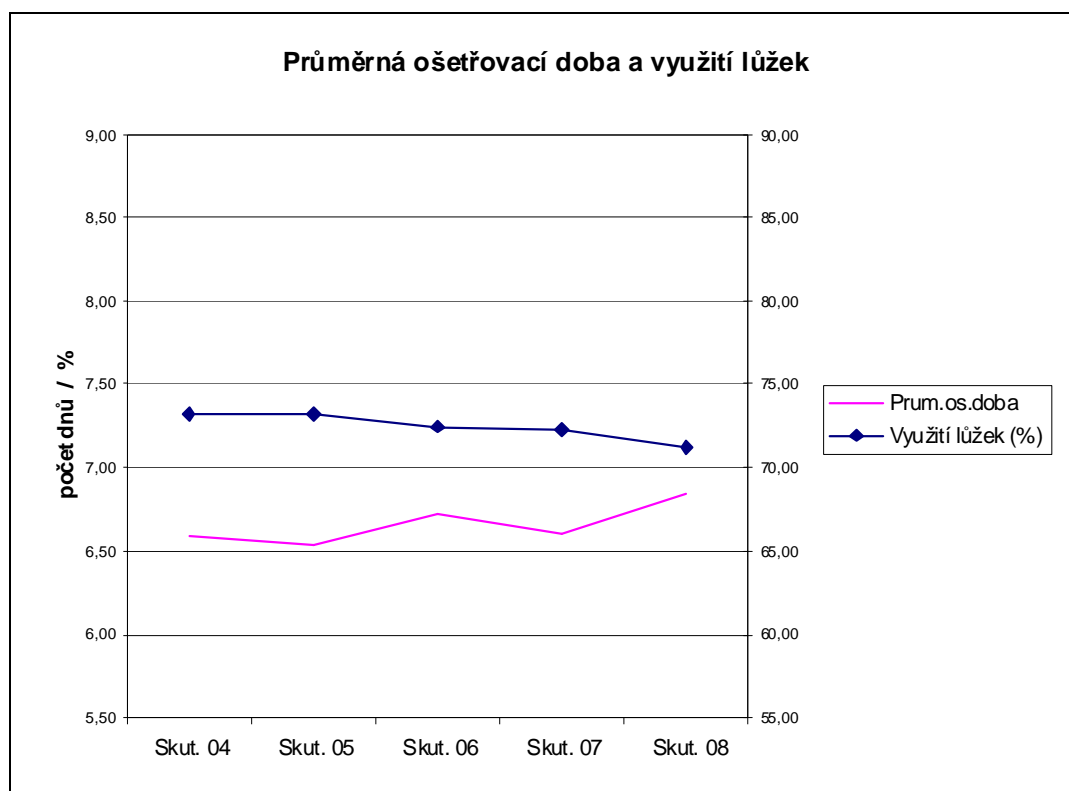
Přehled základních statistických zdravotnických údajů

| | 2004 | 2005 | 2006 | 2007 | 2008 |
|----------------------------------|--------|--------|--------|--------|--------|
| Počet ošetrovacích dnů | 36 047 | 34 940 | 34 624 | 34 181 | 32 772 |
| Počet hospitalizovaných pacientů | 5 468 | 5 346 | 5 150 | 5 175 | 4 786 |
| Využití lůžek ve dnech | 255,7 | 247,8 | 245,6 | 242,4 | 232,4 |
| Využití lůžek v % | 73,3 | 73,2 | 72,5 | 72,3 | 71,2 |
| Průměrná ošetrovací doba | 6,59 | 6,54 | 6,72 | 6,61 | 6,85 |
| % uzavřených lůžek | 4,66 | 7,25 | 6,94 | 8,09 | 10,77 |
| Počet ambulantních ošetření | 63 856 | 53 630 | 63 250 | 68 704 | 61 965 |
| Počet operačních výkonů | 3 889 | 2 940* | 2 177* | 2 123 | 1 988 |

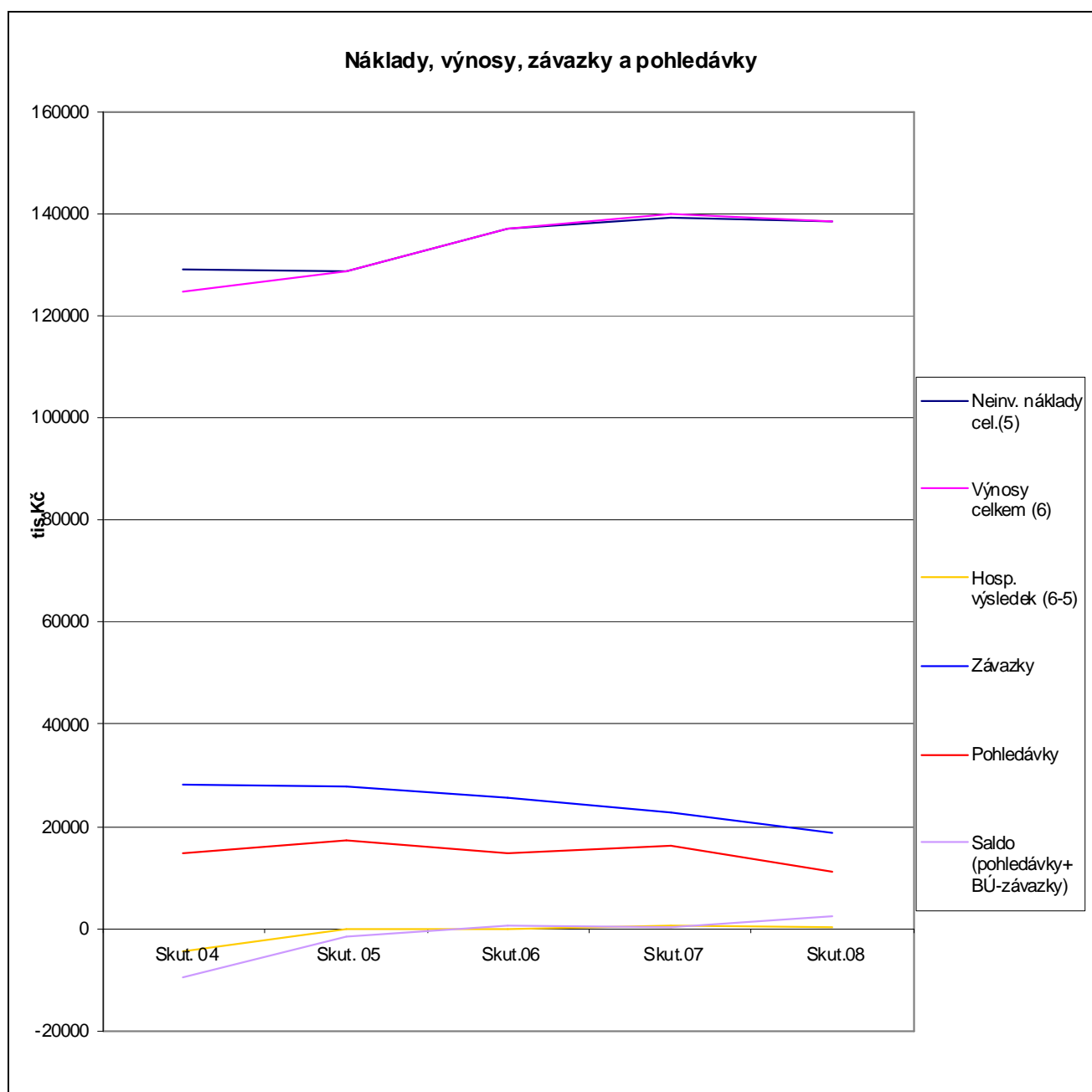
*změny ve vykazování – viz oddělení

Počet lůžek podle odborností k 31.12.2008

| Oddělení | Interní | Chirurgické | Ortopedické | ORL | Kožní | Celkem |
|-------------|---------|-------------|-------------|-----|-------|--------|
| Počet lůžek | 30 | 35 | 35 | 20 | 21 | 141 |



Hospodaření



Plnění rozpočtu k 31.12.2008 (v tis.Kč)

| | Skutečnost k 31.12.08 | % plnění rozp. | Index r. 08/07 |
|--------------------------------|--------------------------|----------------------|-------------------|
| Náklady: | | | |
| Nákupy | 52062 | 100,7 | 1,06 |
| z toho: léky 1) | 10837 | 107,3 | 1,18 |
| SZM | 24098 | 97,8 | 1,00 |
| energie | 6131 | 103,9 | 1,19 |
| Služby | 7779 | 97,0 | 1,08 |
| z toho: údržba a opravy | 1015 | 67,7 | 1,00 |
| cestovné | 256 | 102,4 | 1,07 |
| stravování, vrátn. | 896 | 99,9 | 1,04 |
| Daně | 606 | 101,0 | 1,12 |
| Finanční náklady | 1448 | 96,0 | 1,07 |
| Odpisy 2) | 10 | (94,0) | (1,00) |
| Věcné náklady celkem 2) | 61905 | 88,2 | 0,94 |
| Osobní náklady | 76521 | 95,1 | 1,05 |
| z toho: pojištění | 19174 | 93,2 | 1,03 |
| Neinvestiční náklady 2) | 138426 | 91,9 | 1,00 |
| Výnosy: | 138531 | 97,9 | 0,99 |
| Hospodářský výsledek | 105 | X | X |
| Investiční náklady | 2485 | 82,8 | 0,98 |

Poznámky:

1) Změna způsobu financování některých skupin léků (ONKO).

2) Ve prospěch účtu 551 na konci roku snížen fond reprodukce majetku nekrytý finančními prostředky podle §34 odst. 9 vyhl. 505/2002 Sb. ve výši 7844 tis.Kč, tj.ve výši odpisů za běžný rok.

Kladný hospodářský výsledek ve výši 105.444.75 Kč je po zohlednění předpokládaných vratek zdravotním pojišťovnam (regulační mechanismy) a snížení investičního fondu nekrytého finančními prostředky podle § 34 odst.9 vyhl. 505/02 Sb. (7.844 tis.Kč) i v situaci kolem kauzy „ortopedie“ vcelku úspěchem. Výše nákladů byla podřizována výnosovým možностям nemocnice.

Závazný ukazatel byl stanoven jediný: ztráta (záporný hospodářský výsledek) ve výši 9.200 tis.Kč. Před snížením investičního fondu podle předchozího bodu na úkor odpisů běžného roku (nákladová třída 55) činila ztráta - 7.739 tis.Kč, tedy téměř o 1,5 mil. Kč méně, než byl závazný ukazatel.

Stav na běžných účtech a výše příspěvků k 31.12.2008

| | tis. Kč | Index 08/07 |
|---|---------|-------------|
| Zůstatek běžných účtů k 31.12.2008 | 9844 | 1,50 |
| Platba za AA – smluvní úhrada *) | 919 | 0,85 |
| Přísp.na onkologický registr (plac.sl.) | 0 | x |
| Přísp.na ošetř.os.pod vl.alkoholu *) | 609 | x |
| Příspěvek zřizovatele na provoz | 0 | x |
| Příspěvek ze SR na pracovní místa | 178 | 1,39 |
| Příspěvek zřizov. na investice | 2100 | 1,00 |
| Příspěvek LbK na investice **) | 0 | x |

*) Nemocnice zajišťuje provoz akutní ambulance fakturovaný Libereckému kraji (v r. 2007 byl součástí i příspěvek na zvýšené náklady na ošetření osob pod vlivem alkoholu, v r.2008 nahrazen samostatnou dotací)

**) Liberecký kraj (resort zdravotnictví)

Vývoj nákladů a výnosů v (tis. Kč)

| | 2004 | 2005 | 2006 | 2007 | 2008 |
|-------------------------------|----------------|----------------|----------------|----------------|----------------|
| Spotřebované nákupy | 40 458 | 39 632 | 43 555 | 49 173 | 52 062 |
| Služby | 9 253 | 6 007 | 6 781 | 7 220 | 7 779 |
| Osobní náklady | 66 830 | 68 431 | 72 304 | 72 913 | 76 521 |
| Odpisy | 12 033 | 12 779 | 12 823 | 7 867 | 10 |
| z toho zúčtování nekrytého FR | 0 | 0 | 0 | 0 | -7 844 |
| Ostatní náklady | 603 | 1 736 | 1 581 | 1 900 | 1 448 |
| Náklady celkem | 129 178 | 128 585 | 137 044 | 139 073 | 138 426 |
| Výnosy od zdravotních pojišť. | 102 890 | 111 483 | 118 430 | 123 887 | 125 217 |
| Ostatní výnosy | 21 863 | 17 102 | 18 614 | 15 940 | 13 614 |
| z toho ú.648 (FR) | 9 372 | 5 543 | 6 611 | 7 867 | 0 |
| Výnosy celkem | 124 753 | 128 585 | 137 044 | 139 827 | 138 531 |
| Hospodářský výsledek | -4 425 | 0 | 0 | 754 | 105 |

Porovnání se stejným obdobím předchozího roku:

Náklady:

Léky (koef. r.2008/r.2007: 1,18) – vysoký nárůst. Dozníval ještě přesun části léků do r.2006 předepisovaných na recepty do léků pořizovaných nemocnicí na žádanky (ONKO). Projevil se tlak na „vybavení“ léky při návštěvě zdravotnického zařízení ze strany pacientů, ale taktéž zdražení.

Krev (1,17) – po loňské stagnaci, kdy byly ve větší míře využívány autotransfúze, opět vzrůst. Nejvýrazněji se ale projevil cenový nárůst v souvislosti se změnou přepravy a financování přepravy krve ze strany zdravotních pojišťoven.

SZM (1,00) – po loňském výrazném nárůstu, částečně ovlivněným „vysokým zájmem pacientů před zavedením poplatků“, uklidnění. Souvisí též se zavedením tzv. balíčkových cen, ale i s napětím kolem semilské ortopedie.

Potraviny (1,04) – očekávan vyšší cenový nárůst, částečně však dáno i nižší obložeností.

Pohonné hmoty (1,02) – pouze v I. čtvrtletí výpadky el. (dieselagregát), ceny dokonce poklesly.

Všeobecný a údržbářský materiál, DKP (1,03) – stagnace.

Prádlo (0,51) – v loňském roce pořízení počáteční sady jednorázového oblečení a roušek (hygienické předpisy).

Knihy (0,83) – po loňském mírném poklesu opět oživení – vzdělávání lékařů.

Energie (1,19) – kromě mírné úspory plynu díky příznivým klimatickým podmínkám, došlo k malému zvýšení spotřeby elektřiny a zejména vody. Cenový nárůst však činil u plynu přes 30%, u ostatních energií kolem 10%.

Služby (1,08) – nárůst většiny dodavatelských služeb. Nejvyšší nárůst představuje likvidace odpadu (přitom zaveden tříděný odpad).

Osobní náklady (1,05) – po loňské stagnaci a předchozích razantních úsporných opatřeních opět nárůst platů.

Daně a poplatky (1,12) – nárůst zatížení nemocnice způsoben převážně zvýšením nižší sazby DPH z 5% na 9%.

Ostatní náklady (1,07) – i přes stagnaci ceny pojištění majetku a zodpovědnosti, nárůst z důvodu jako v předešlém bodu.

Odpisy (1,00) – ve prospěch účtu 551 na konci roku snížen fond reprodukce majetku nekrytý finančními prostředky podle §34 odst. 9 vyhl. 505/2002 Sb. ve výši 7844 tis.Kč, tj. ve výši odpisů za běžný rok.

Výnosy:

Od zdravotních pojišťoven (1,05). Není ovšem provedeno zúčtování této zálohové částky.

Ostatní výnosy – pokračovalo snížení výnosů za zajišťování ZZS i provozní dotace od zřizovatele (přesun na investiční dotaci) a od Libereckého kraje na akutní ambulanci a zvýšené náklady spojené s ošetřováním pacientů pod vlivem alkoholu (přechod z fakturace služby na dotaci a zároveň snížení). Mírně narostla dotace na pracovní místa od úřadů práce. Klesají nadále tržby za přímo placené zdravotnické služby (zejm. v souvislosti s přijetím do EU).

Celkově je úroveň neinvestičních nákladů i výnosů o 7,8 mil. nižší, protože proti loňskému roku, kdy bylo promítnuto snížení fondu reprodukce majetku nekrytého finančními prostředky do výnosů prostřednictvím účtu 648, byl v roce 2008 v souladu s českými účetními standardy snížen účet 551.

Rozvaha (v tis. Kč)

| Aktiva | k 31.12.2004 | k 31.12.2005 | k 31.12.2006 | k 31.12.2007 | k 31.12.2008 |
|------------------------------|---------------------|---------------------|---------------------|---------------------|---------------------|
| STALA AKTIVA | 331 490 | 320 848 | 335 670 | 330 698 | 325 291 |
| dlouhodobý nehmotný majetek | 2 004 | 2 154 | 2 154 | 2 193 | 2 353 |
| oprávky k DNHM | -1 962 | -2 023 | -2 074 | -2 150 | -2 185 |
| dlouhodobý hmotný majetek | 428 240 | 425 908 | 439 477 | 443 190 | 440 758 |
| oprávky k DHM | -96 793 | -105 191 | -103 887 | -112 535 | -115 634 |
| finanční investice | 0 | 0 | 0 | 0 | 0 |
| OBĚŽNÁ AKTIVA | 22 405 | 29 431 | 29 320 | 25 602 | 24 584 |
| zásoby | 2 273 | 1 322 | 1 264 | 1 101 | 988 |
| pohledávky | 14 658 | 17 138 | 14 711 | 16 254 | 12 217 |
| finanční majetek | 5 441 | 10 800 | 13 196 | 7 924 | 11 109 |
| přechodné účty aktivní | 33 | 171 | 149 | 323 | 271 |
| Úhrn aktiv | 353 895 | 350 279 | 364 990 | 356 300 | 349 875 |
| Pasiva | k 31.12.2004 | k 31.12.2005 | k 31.12.2006 | k 31.12.2007 | k 31.12.2008 |
| VLASTNÍ ZDROJE | 325 649 | 320 928 | 338 194 | 333 126 | 327 181 |
| majetkové fondy | 331 606 | 321 615 | 334 686 | 330 411 | 325 077 |
| finanční fondy | 2 408 | 7 678 | 11 873 | 10 326 | 8 181 |
| hospodářský výsledek | -8 365 | -8 365 | -8 365 | -7 611 | -7 506 |
| z toho: HV běžného účet.obd. | -4 425 | 0 | 0 | 754 | 105 |
| neuhraz.ztráta min.let | -3 940 | -8 365 | -8 365 | -8 365 | -7 611 |
| CIZÍ ZDROJE | 28 246 | 29 351 | 26 796 | 23 174 | 22 694 |
| rezervy | 0 | 0 | 0 | 0 | 0 |
| dlouhodobé závazky | 0 | 0 | 0 | 0 | 0 |
| krátkodobé závazky | 28 234 | 26 936 | 25 658 | 22 732 | 18 620 |
| bankovní výpomoci a půjčky | 0 | 1000 | 0 | 0 | 0 |
| přechodné účty pasivní | 12 | 1415 | 1138 | 442 | 4074 |
| Úhrn pasiv | 353 895 | 350 279 | 364 990 | 356 300 | 349 875 |

Průměrný plat

