



NEMOCNICE S POLIKLINIKOU V SEMILECH

VÝROČNÍ ZPRÁVA

ROK 2005



Adresa: ul. 3.května 421, 513 31 SEMILY, Reg. KULK 6911/2003/OZ/JA/Z10 u KÚ Libereckého kraje
IČO: 00192503, DIČ:CZ00192503, č.ú. 24138-581/0100 KB Semily
tel. (+420) 481 661 111, fax. (+420) 481 625 082,E-mail: info@nemsem.cz, www.nemsem.cz,

Obsah

- I. Slovo ředitele**
- II. Ekonomika s správa**
 - Provoz nemocnice
 - A) Hodnocení hospodaření nemocnice
 - B) Zaměstnanci
 - C) Technický úsek
 - D) Provozní úsek
- III. Zdravotní péče**
 - Ošetrovatelství
 - Lůžková péče
 - Nelůžková péče
- IV. Tabulky a grafy**

I.

Slovo ředitele

Celý rok 2005 byl poznamenán nejasností o způsobu úhrady a dlouhodobým dohadováním mezi zdravotnickými zařízeními a pojišťovnami o znění smlouvy na jednotlivá pololetí. Posléze se podařilo na obě pololetí uzavřít smlouvy nejen s menšími, ale i se Všeobecnou zdravotní pojišťovnou. Bohužel vyúčtování za první pololetí bylo v říjnu pouze předběžné, neboť VZP nebyla schopna propočítat systém výplat DRG pro ZZ v republice. Nicméně platby od ZP byly po několika letech vesměs na lepší úrovni a díky skutečně razantním úsporným opatřením se podařilo stabilizovat provoz nemocnice (bližší údaje v ekonomické části). Vliv na hospodaření mělo samozřejmě i zavedení DPH od ledna. Tato stabilizace provozu šla na vrub nižšímu než „tabulkovému“ nárůstu platů a zastavení nových investic mimo již zahájených a nutných obměn.

Počátkem roku byla podepsána kolektivní smlouva. Po několika letech jednání a po schválení zřizovatelem byla vytvořena vlastní platová směrnice a tabulky, takže nebylo třeba naplňovat vládními nařízeními neustále se zvyšující platové nárůsty. Nárůst byl částečně zohledněn v nenárokové složce platu, čímž jsme opět po několika letech vytvořili základ hmotné zainteresovanosti v závislosti na výsledcích oddělení.

Na přelomu roku 2004/2005 odešla po volbách prim. MUDr. Hana Králíčková pracovat na krajský úřad, takže jsme byli nuceni řešit personální zajištění UZ vyšetření. Ve spolupráci s lékaři některých okolních nemocnic se podařilo zajistit alespoň částečnou náhradu, čímž byl provoz na UZ zachován. V průběhu léta odešel do důchodu primář MUDr. Jiří Vacek z kožního oddělení a ve funkci jej nahradila prim. MUDr. Jana Štrinclová po složení atestace. Na ortopedickém oddělení byly jako na třetím pracovišti v republice zahájeny miniinvasivní implantace kyčle, na chirurgickém oddělení laparoskopicky asistované operace na tlustém střevě.

V průběhu roku došlo ke snížení skladových zásob, návozu zdravotnického materiálu přímo na oddělení a tím de facto zrušení zdravotnického skladu včetně ukončení pracovního poměru jedné skladnice.

V průběhu roku zorganizovalo oddělení ORL svůj první nadregionální seminář v Harrachově. V létě a na podzim potom již standardní takřka celostátní kongresy zorganizovalo velmi úspěšně chirurgické a ortopedické oddělení.

Po téměř dvouleté odmlce způsobené personálními i provozními problémy byly postupně zahájeny práce na přípravě akreditačního procesu, byla jmenována jeho koordinátorka.

Z investic byla ve druhém pololetí dokončena rekonstrukce energetiky a sterilizace, která byla z větší části hrazena státní dotací, z menší pak z prostředků zřizovatele a vlastních. Podle prvních výsledků by nárůst ceny plynu měl být prakticky kompenzován úsporami jeho spotřeby.

Celý rok byl poznamenán nebyvalým množstvím kontrol všech provozů. Až na některé formální drobnější nedostatky dopadly všechny velmi dobře. Byla provedena kontrola finančním úřadem - cenotvorba, OSSZ - platby pojištění, Státním ústavem pro kontrolu léčiv - evidence a používání přístrojů a v laboratoři - používání autotransfúzí, KÚLK - evidence a používání omamných látek, z odborového ústředí - bezpečnosti a ochrany zdraví při práci, ČOI a KHS stravovacího provozu, tématickou požární kontrolu provedl HZS LK.

Standardním způsobem probíhala spolupráce v rámci sdružení Nemocnice Horní Pojizeří. Během setkání v průběhu roku došlo k výměně řady údajů, ke konzultacím i odborné spolupráci. V mnoha případech, jako například při jednání se ZP či jednání s Libereckým krajem, jsme postupovali společně, čímž se podařilo dosáhnout lepších výsledků.

V průběhu roku se „standardizovala“ spolupráce na úrovni kraje. V podstatě pravidelně docházelo k setkání ředitelů ZZ z celého kraje, byl projednán společný postup v rámci onkologického programu, stabilizoval se stav s akutními ambulancemi, všichni pracovníci záchranné služby přešli postupně pod Záchranou službu LK. Pro rok 2006 máme příslib investiční dotace 1 mil Kč. Před koncem roku byla podepsána smlouva o

sledování údajů ekonomické a zdravotnické statistiky v rámci celého LK, kterou pro rok 2006 též LK finančně dotuje. V rámci bilaterálních vztahů se podařilo získat dotaci na poškozenou UZ sondu v ceně téměř 120tis. Kč, významnějším způsobem se rozšířila spolupráce na poli cévní chirurgie, pokračovala spolupráce na poli invazivní kardiologie.

V rámci sledování kvality poskytované péče bylo již v uplynulém roce na všech odděleních zahájeno sledování komplikací, standardně probíhají na všech odděleních audity ošetrovatelské péče. V rámci celkové kontroly nemocnice (která probíhá dvakrát ročně), ale příležitostně i mimo ni, došlo k ústním šetřením spokojenosti pacientů.

V posledních letech se v rámci celé republiky zvyšuje počet různých stížností a trestních oznámení na poskytnutou péči a zdravotnický personál. Například ve statistice ČLK stoupl počet stížností dvojnásobně za poslední dva roky. Za posledních deset let semilská nemocnice jeden soudní spor na poskytnutou péči vyhrála, jeden soudní spor byl zastaven, dva soudní spory již několik měsíců probíhají. Ve dvou případech došlo k mimosoudní finanční náhradě za způsobenou komplikaci. Jedno trestní oznámení bylo odloženo Policií ČR pro neopodstatněnost, jedna stížnost na poskytnutou péči byla odložena ústředím ČLK. V rámci stížnosti na jednání či chování personálu probíhá jedno šetření v rámci ústředí ČLK, jedna stížnost byla řešena omluvou, jedna společným vysvětlením se stěžovatelem.

Závěrem můžeme konstatovat, že přes stále obtížnější vnější podmínky se podařilo, za cenu výrazných úsporných opatření na hranici únosnosti a za mírné finanční pomoci zřizovatele, stabilizovat provoz nemocnice. Po několika letech byly opět veškeré naše závazky pokryty pohledávkami a hotovostí na účtu. Rozvinula se nadále spolupráce s libereckou nemocnicí, stabilizovala se spolupráce s jilemnickou nemocnicí v rámci projektu Nemocnice Horní Pojizeří. Pro několik příštích let byly ukončeny plánované větší investiční akce kromě běžné obměny přístrojové techniky.

MUDr. Petr Krtička
ředitel Nemocnice v Semilech

Dozorčí rada

Dozorčí rada pracovala v roce 2005 v následujícím složení:

Šimek Vladimír – předseda DR – zástupce zřizovatele, místostarosta MěÚ Semily
Ing. Karmášková Lidmila – tajemnice – zástupce občanů
Ing.arch.Blažková Věra – zastupitel města Semily
Vinczeová Irena – zástupce občanů
MUDr.Navrátil Josef – zástupce lékařů
MUDr.Sábl Pavel – zástupce zaměstnanců NsP Semily

DR se scházela v souladu s plánem činnosti na rok 2005 a to čtvrtletně. Předmětem její činnosti bylo zejména analyzování průběhu hospodaření, posuzování finanční situace, investiční výstavby, hodnocení spolupráce s Mě nemocnici Jilemnice, spolupráci s Krajským úřadem Liberec a řada problémů, které se v průběhu roku vyskytly.

V roce 2005 i přes nepříznivé politické klima v oblasti zdravotnictví, došlo v hospodaření organizace ke stabilizaci, mírně se zlepšila finanční disciplína a byly dokončeny rozhodující akce v investiční výstavbě.

DR na svém zasedání dne 15.3.2006 podrobně zhodnotila „ Výroční zprávu za rok 2005“ a vyslovila souhlas s výsledky hospodaření a zprávou o činnosti za rok 2005.

Vladimír Šimek
předseda DR

II.

E k o n o m i k a a s p r á v a

A/ Hospodaření nemocnice

Podmínky hospodaření

Díky značnému úsilí obou asociací nemocnic nakonec zdravotní pojišťovny přistoupily na uzavření cenových dodatků na I.pololetí ke smlouvám podle vyhlášky (sic!), podobným způsobem byly uzavřeny i dodatky na II.pololetí. Díky tomu po dlouhé době došlo k nárůstu plateb za zdravotní péči. Nemocnice za cenu výrazného snížení nákladů, zejm. osobních, přerušila v roce neblahý vývoj druhého pololetí r.2003. Připomínám, že většina srovnatelných nemocnic (bývalých okresních) byla na přelomu r. 2003-4 „oddlužena“ částkami desítek milionů korun; semilská nemocnice jako městská nikoli. Přesto bez vnější pomoci nelze tuto předchozí ztrátu v krátké době nahradit. O to větší vděk patří zřizovateli za jeho skromnou finanční pomoc a zejména zaměstnancům za překonávání kritického stavu zdravotnictví.

Od ledna a září byla nařízeními vlády provedena úprava tarifních platů zdravotníků. Tradičně nebyly řešeny zdroje pro takové opatření. Podle kolektivní smlouvy na rok 2005 a vnitřní platové směrnice byl nárůst platů přesunut u zaměstnanců 5. a vyšší tarifní třídy do proměnlivé složky (hmotné zainteresovanosti). To alespoň v náznaku umožnilo obnovit hmotnou zainteresovanost na výsledcích a kvalitě zdravotní péče oddělení.

Rázná úsporná opatření provází i přísnější a častější kontrola výsledků jednotlivých oddělení.

Nemocnice se od 1.ledna stala plátcem DPH. Vliv na hospodaření nemocnice není příliš významný, některé poskytované služby to však prodražilo. Zvýšila se ale výrazně administrativní náročnost zpracování účetnictví a daňových dokladů. Bylo nutné zavést nový účetní a ekonomický SW. Hospodářské výsledky pak nejsou z důvodu uplatňování DPH od 1.1.2005 s předchozím obdobím plně srovnatelné (nejmarkantněji se to projevuje u energií a u potravin).

Perspektivy:

Financování zdravotní péče, byť je schválena vyhláška, je nadále provázeno nejružnějšími dohady. Jsou stanoveny limity předepisovaných léčiv a zdravotnických prostředků, spotřebovaného zdravotnického materiálu a vyžádaných vyšetření. Ve volebním roce se zdravotnictví zřejmě stane kolbištěm politiků, aniž by mu to, a zejména pacientům, prospělo.

Opět je nařízeno zvýšení platů zaměstnancům bez reálné možnosti získání finančního krytí. Zvyšují se ceny energie – v míře v posledních letech nebývalé.

Předpokládá se výkonnost nemocnice zhruba na úrovni loňského roku. Po stanovení rozpočtu bude rozšířena hmotná zainteresovanost na plnění přesněných ukazatelů.

Nadále jsou omezeny investiční aktivity vyjma řešení havarijních stavů. Priorita je dána alespoň mírnému zkrácení lhůty splatnosti faktur dodavatelům a zvýšení příjmů zaměstnancům.

Souhrnný přehled hospodaření za r 2005 v tis. Kč

Náklady hlavní činnosti	124348
Výnosy hlavní činnosti	124278
Ztráta z hlavní činnosti	- 70
Náklady doplňkové činnosti	4237
Výnosy hospodářské činnosti	4307
Zisk z hospodářské činnosti	70
Ztráta celkem *)	0
Neuhrazená ztráta z minulých let	-8365

*) Podle § 34 odst. 9 vyhl. 505/2002 Sb. byl snížen fond reprodukce majetku nekrytý finančními prostředky (5.543,6 tis.Kč). Problém „nedofinancování“ investic je ve zdravotnictví trvalý s ohledem na původně koncipované financování jako vícezdrojové. Městské nemocnice navíc nebyly „oddluženy“ na přelomu let 2003/2004, čímž se finanční deficit ještě prohloubil. Podrobnější přehled uveden v tabulkové a grafické části v závěru zprávy (IV.).

Hospodaření s majetkem:

Stav majetku k 31.12.2005	tis. Kč
Pořizovací hodnota dlouhodobého majetku (vč. drobného)	428062
Oprávkový k dlouhodobému majetku	107214
Zásoby	1322
Poznámka:	
Odepsanost dlouhodobého movitého hmotného majetku	77,6 %

Pohledávky:

17 138 tis.Kč

Pohledávky ke stejnému období loňského roku se zvýšily o 17%. Nejvíce činí pohledávky ke zdravotním pojišťovnám - celkem 14 960 tis. Kč. K 31.12.2005 přesahují lhůtu splatnosti pohledávky ve výši 4 614 tis. Kč, prakticky vše od zdravotních pojišťoven. Do konce roku není ani plně zúčtováno druhé pololetí roku 2004! Kromě toho má nemocnice pohledávku ke zřizovateli ve výši 2 000 tis.Kč za půjčku na rekonstrukci energetiky splatnou v únoru 2006.

Menší částky tvoří pohledávky k zaměstnancům z titulu půjček z FKSP a dále stravné, nájemné a poskytnuté zálohy.

Závazky:

27 936 tis.Kč

Závazky poklesly proti stejnému období loňského roku o pouhé 1%, ovšem při výrazném zvýšení pohledávek. V závazcích jsou obsaženy nevyplacené mzdy za prosinec, včetně daně a pojistného (5,7 mil. Kč) a dodavatelský úvěr ve výši 1,0 mil.Kč poskytnutý v souvislosti s rekonstrukcí energetiky. Podstatnou část tvoří neuhrazené faktury dodavatelům (21,1 mil. Kč ... snížení o 6% za rok). Nejvyšší částky představují faktury za zdravotnický materiál. Insolventnost v současné době dosahuje hranice 12 měsíců po splatnosti. Situace je poměrně stabilizovaná za cenu přísných úsporných opatření, zejm. na mzdách. Nicméně zkracování splatnosti má ve všech finančních úvahách prvořadou důležitost.

1.2.2006

Ing. Bohumil Pick
správní ředitel Nemocnice v Semilech

B/ Zaměstnanci

Nemocnice s poliklinikou v Semilech zaměstnává k 31.12.2005 v hlavním a ve vedlejším pracovním poměru 237 zaměstnanců. Z toho je 192 žen. Přepočtený evidenční počet zaměstnanců k 31.12.2005 je 224,12. Z celkového počtu zaměstnanců je zaměstnáno 11 starobních důchodců, 10 osob se zdravotním postižením, z toho 1 osoba s těžším zdrav. postižením. V mimoevidenčním počtu je 18 osob, z toho 6 osob na mateřské dovolené, 11 osob čerpá rodičovskou dovolenou, 1 osoba má povolené neplacené volno.

V roce 2005 nastoupilo celkem 31 nových zaměstnanců. Z toho 6 absolventů, 2 ženy po rodičovské dovolené. Pracovní poměr ukončilo 30 zaměstnanců, z toho 8 žen odešlo na mateřskou dovolenou, 5 zaměstnanců odešlo do starobního a částečného invalidního důchodu, 2 zaměstnanci odešli z důvodů organizačních změn.

Profesní složení zaměstnanců a průměrná mzda:

	Lékaři	Všeob. sestry	Zdr. * s odb.z.	Odb+ ** spc.zp.	PZP + NZP	THP	Provoz	Celkem
Fyz.osoby	38	95	12	4	12	20	56	237
Prům.ev.přep.počet	34,07	89,79	11,48	5,11	11,93	20,57	55,24	228,19
Prům.plat	34104	17255	22000	18047	13043	15630	9058	17676

Poznámka: údaje v řádku fyzické osoby představují stav k poslednímu dni roku tj. k 31.12.2005

*Zdravotničtí pracovníci s odb.způsobností §7-§21 zák.96/04 Sb. (rtg., zdr. laborant+dietní s.)

** Zdravotničtí pracovníci s odbornou a specializovanou způsobilostí §22-§28 zák.96/04 Sb. (fyzioterapeuti + JOP).

Kvalifikační struktura zaměstnanců: k 31.12.2005

Stupeň vzdělání	Počet zaměstnanců
C - základní vzdělání	22
E,D - nižší střední odborné vzdělání	4
H - střední odborné vzdělání s výučním listem	36
K - úplné střední všeobecné vzdělání	5
M - úplné střední odborné s maturitou	119
N - vyšší odborné vzdělání	7
R - bakalářské vzdělání	2
T - vysokoškolské vzdělání	42
Celkem	237

Zvyšování kvalifikace

V roce 2005 probíhalo studium u 3 zaměstnankyň, 2 zaměstnankyně ukončily vzdělávání v oboru instrumentování na op.sále a ARIP.

Atestaci II.stupně složila 1 lékařka v oboru dermatovenerologie.

Marie Lukešová
personální úsek

C/ Technický a provozní úsek

Spotřeby energií v roce 2005:

Elektrická energie:	933 MWh	2,04 mil. Kč
Zemní plyn:	385 tis.m ³	2,49 mil. Kč
Voda:	18 tis.m ³	0,46 mil. Kč

Po poklesu spotřeby u všech druhů energie v uplynulých dvou letech vlivem příznivých klimatických podmínek i vlastních úsporných opatření jsou již velmi obtížné další úspory. Snížila se pouze spotřeba plynu (-22%) – v poslední třetině roku po modernizaci energetiky, výrazně však též následkem přerušovaných dodávek tepla a páry v souvislosti s rekonstrukcí energetiky. Z těchto důvodů naopak mírně vzrostla spotřeba elektrické energie a vody (+5%). Celkové náklady na energii poklesly.

V srpnu byla kolaudována rekonstrukce energetiky a dobudování sterilizace.

Pokračují periodické kontroly zdravotnických prostředků. V listopadu proběhla kontrola zdravotnických prostředků SÚKL s velmi dobrým výsledkem.

Provozní úsek zajišťuje stravování, praní prádla, odvoz odpadu a likvidaci nepotřebného majetku, úklid areálu a malování, údržbu zeleně, zásobování a provoz skladů, hospodářskou dopravu, poštu, pokladnu, archiv a spojové služby.

Po předchozích opakovaných nabídkách zásob, které jsou delší dobu bez výraznějšího pohybu bylo rozhodnuto o dalším snížení jejich cen a část byla do konce roku likvidována. Zároveň byl zrušen sklad zdravotnického materiálu a ponechána pouze jedna skladnice.

Ing. Miloš Havlík
správa nemocnice

III.

Zdravotní péče

Ošetřovatelství

Prostředí zdravotnictví je dnes napjaté, nejisté a připomíná průmyslovou revoluci. Přesto se klinická medicína a spolu s ní i ošetřovatelství rychle vyvíjí a mění. Podmínkou tohoto vývoje jsou kvalifikované sestry, které tvoří největší profesní skupinu a mají velký vliv na všechny aspekty systému zdravotní péče. Abychom v dnešním prostředí přežili a také prosperovali, musíme hledat pluralitní řešení, stát se mistry změn, zvládat jejich tempo a nezapomínat při tom na morálku, etiku a empatii.

Požadavky veřejnosti na kvalitu péče kladou stále vyšší nároky na moderní ošetřovatelství, na řídicí činnosti manažerů, na zkvalitnění programů sesterského vzdělávání. Od roku 2000 je v naší nemocnici intenzivně vyvíjen systém celoživotního vzdělávání ošetřovatelského personálu. Jde o proces, který sice negativně ovlivňuje ekonomiku zařízení, zároveň však pozitivně ovlivňuje kvalitu poskytované péče, produktivitu a angažovanost zaměstnanců.

Od začátku roku jsme se intenzivně věnovali zákonné registraci nelékařských profesí a v závěru roku získali všichni středně zdravotničtí pracovníci osvědčení k výkonu zdravotnického povolání bez odborného dohledu.

Současně probíhalo celoroční vzdělávání na ústavní úrovni. Jako každoročně bylo prezentováno deset odborných sdělení. Např. témata psychologie, etika, pochybení a sankce při poskytování ošetřovatelské péče, zvládání agresivního pacienta, alergie, lymfedém, terapie ran, první pomoc apod.

Všichni nelékaři se účastní i mimoústavních vzdělávacích aktivit – kurzů, sympózií, kongresů, seminářů, sjezdů, konferencí i odborných setkání. Jejich účast je však převážně pasivní, což nám do budoucna vytváří prostor pro změnu. Sestry jsou nepostradatelným aktivem našeho zařízení, splňují všechny atributy svých profesionálních úloh v praxi, ale musí si ještě osvojit roli komunikační, překonat bariéru nedostatečné sebedůvěry před odbornou veřejností a naučit se prezentovat svůj intelektuální kapitál.

V letošním roce dokončily další tři sestry pomaturitní specializační studium a dvě sanitářky úspěšně absolvovaly akreditovaný kvalifikační kurz.

Naše sestry se také aktivně podílely na přípravě tří nadregionálních vzdělávacích akcí, které organizovala naše nemocnice. V dubnu to byl první „Pracovní den ORL, v červnu devátý ročník „Harrachovských chirurgických dnů“ a v říjnu čtvrté „Ortopedické sympozium“. Součástí posledních dvou jmenovaných akcí byla také ošetřovatelská sekce, přičemž chirurgické se pasivně účastnilo rekordních 180 sester a bylo prezentováno 31 odborných přednášek.

V únoru odešla do důchodu vrchní sestra kožního oddělení a na její místo byla jmenována paní Ivana Hokeová.

V květnu se po dvouleté odmlce zaktivovaly práce na přípravě k akreditaci nemocnice. Byla jmenována koordinátorka akreditačního týmu, která se zároveň zapojila do činnosti národní akreditační skupiny konzultantů a auditorů SAK ČR. Ve druhé polovině roku se tak zintenzívněl systém ústavních auditů zaměřených zejména na bezpečnost práce a pracovních rizik při výkonu povolání, kvalitu poskytované ošetřovatelské péče, vedení zdravotnické dokumentace a plnění novelizovaného hygienicko-epidemiologického ústavního řádu včetně souvisejících právních předpisů.

V červenci jsme zrealizovali program krátkodobé péče o seniory - respitní centrum, který umožňuje klientům dočasný pobyt pod odborným, převážně ošetřovatelským dohledem. Cílem je pomoci rodinám, které dlouhodobě celodenně pečují o blízkou osobu se zdravotními problémy, po úrazech apod. Je rovněž určen klientům, o které dlouhodobě pečují osoby blízké, kterým krátkodobé povinnosti či okolnosti v této péči brání. Zatím využilo tohoto programu 5 klientů a poskytnutá péče je velmi kladně hodnocena.

Během roku jsme revidovali provozní a organizační řády lůžkových oddělení i komplementů a došlo i k aktualizaci všech 19ti směrnic ředitele nemocnice. Dále byly vypracovány standardní harmonogramy práce na všechny pracovní úseky a nemalých změn se dočkala i většina ústavních tiskopisů a formulářů.

V závěru roku se začalo s komplexní aktualizací všech 106ti ústavních ošetrovatelských standardů a došlo také k inovaci zdravotní dokumentace tak, aby bylo možné jednoznačně identifikovat konkrétního autora ordinací, provedených výkonů a ostatních činností.

V poslední době se problémy s financováním zdravotnictví dostaly na přední stránky novin a televizních pořadů. Jde však o problémy dlouhodobé a vládou schvalované skokové nekryté navyšování mezd má své ekonomické dopady. Již několik let je v našem zařízení vyvíjen tlak na úsporná opatření, jejichž součástí je také redukce personálu. I v letošním roce tak opět došlo ke snížení celkového počtu nelékařů a intenzivnějšímu využívání nižších zdravotnických profesí. S tímto trendem však není možné v budoucnu počítat, rezervy nejsou nevyčerpatelné a neustálé snižování počtu zaměstnanců by mohlo negativně ovlivnit kvalitu a rozsah ošetrovatelské péče. Nemůžeme připustit, aby zachování standardní kvality péče, její žádoucí zvyšování a zefektivňování bylo limitováno nebo ohrožováno. Naším cílem je, aby naši zaměstnanci poskytovali kvalitní péči a zároveň aby měli dostatek prostoru pro svůj profesní růst a vzdělávání.

Uvědomujeme si, že implementaci programů kvality musíme přijmout jako svou filozofii a víme, že ji nejde nainstalovat jako počítačový program, že představuje lidi, kteří mají vyhraněné životní hodnoty, mění své myšlení a pomalu se ztotožňují s naší organizační kulturou. Záleží jen na nás, na našich postojích a ochotě dělat první krůčky na dlouhé a namáhavé cestě k excelenci.

Přeji nám všem trpělivost a vytrvalost.

Bc. Helena Hejduková
hlavní sestra nemocnice

Lůžková péče

Chirurgické oddělení

Primář : MUDr. Georgios Karadzos

Vrchní sestra: Alena Rudinská

Na chirurgickém oddělení se nemění trend činnosti ve všech směrech. Kromě standardních operací, pokračujeme v laparoskopických operacích nádorů zažívacího traktu. Každé pondělí provádíme jednodenní chirurgické výkony, které kvitují klienti s povděkem.

Naši lékaři jsou zapojeni i do dalších pracovních aktivit v naší nemocnici: MUDr. J.Kunátová - ZZS a gastrokopie, MUDr.D.Židlický - gastrokopie a rektoskopie. Spolupráce s Doc.MUDr.T.Suchým a MUDr.A.Kolinou pokračuje.

V červenci rozvázal pracovní poměr MUDr.R.Procházka a v říjnu opustila naše oddělení MUDr.P.Miketová, která přestoupila na ortopedické oddělení naší nemocnice. V květnu nastoupil absolvent LF MUDr.L.Gronka a v srpnu další absolventka LF MUDr. L.Šedová. Vzhledem k novým pravidlům v přípravě na atestaci z všeobecné chirurgie je do budoucna nejasný počet lékařů na našem pracovišti.

Ve dnech 2.-3.6.2005 jsme uspořádali již 9. ročník Harrachovských chirurgických dnů garantovaný Českou chirurgickou společností JEP, ve spolupráci s Chirurgickou klinikou Ústavu zdravotnických studií University v Pardubicích a pod záštitou starosty Města Semily.

MUDr. Georgios Karadzos
primář chirurgického oddělení

Statistický vývoj

	2001	2002	2003	2004	2005
Počet výkonů	1 219	1 237	1 285	1 457	1 145
Využití lůžek v %	72,6	72,7	76,3	72,4	72,3
Průměrná doba hosp.	6,6	6,3	6,3	5,7	5,7
Počet hospitalizovaných	1 320	1 460	1498	1 561	1549
Počet amb. ošetření	11 274	9 903	10 038	10 517	10615

Sledované diagnózy

Dg.	počet	krvácení	infekce rány	exitus
apendix klasicky	84	0	10	0
apendix laparoskopicky	32	0	3	0
žlučník klasicky	11	0	2	0
žlučník laparoskopicky	40	0	2	0
křečové žíly	302	0	14	0
operace kýly	97	0	5	0
operace cév	139	2	18	3

Interní oddělení

Primář : MUDr. Pavel Sábl
Vrchní sestra: Alena Lamačová

Hlavním problémem interního oddělení v roce 2005 byly personální změny. Na začátku roku dvě lékařky z důvodu těhotenství ukončily práci v pohotovostních službách, jedna odešla na rizikové těhotenství. V dubnu u nás ukončil pracovní poměr jediný kardiolog MUDr.P.Vinš a odešel do nemocnice v Jičíně. Od května se tak počet lékařů sloužících na interním oddělení snížil na tři atestované a jednu lékařku bez atestace s nutností příslužby. V době dovolených tak stoupl zatížení lékařů na neúnosnou míru. V průběhu jara se podařilo nasmlouvat nástup nových absolventů, kteří se zapojili v průběhu listopadu do ústavní pohotovostní služby.

Interní oddělení pracovalo v roce 2005 v následujícím lékařském složení:

MUDr. Pavel Sábl – primář
MUDr. Robert Nechanický – zástupce primáře a vedoucí lékař JIP
MUDr. Pavel Kračuk – diabetologie, lipidová poradna
MUDr. Bronislava Matějovská – gastroenterologie
MUDr. Petr Vinš – kardiologie, echokardiografie, ukončen pracovní poměr k 30.4.
MUDr. Jolana Hejlová – revmatologie – odchod na MD v lednu
MUDr. Petra Nemčeková – sekund. lékařka
MUDr. Jana Vejnarová – sekund. lékařka – odchod na MD v srpnu
MUDr. Pavel Sábl ml. – nástup 1.8.
MUDr. Ján Beniač – nástup 1.8.
MUDr. Jana Maryšková – nástup 1.8.

Na interním oddělení pracovalo 21 zdravotních sester a dvě ošetřovatelky. Nově přišla sestra Vladimíra Petrliková, která zpočátku pracovala na poloviční úvazek na ambulanci. V závěru roku byl rozšířen na celý úvazek, z toho polovina pro JIP.

Odchod lékařů vedl k ukončení činnosti revmatologické ambulance a současně se do problémů dostala echokardiografie. MUDr. Vinš se snažil částečně vypomáhat tím, že jednou týdně přijížděl provádět UZ vyšetření srdce. Požadavky na vyšetření však nebyly kryty ani z poloviny, navíc chyběla akutní dostupnost vyšetření v urgentních situacích. V říjnu se uskutečnila dohoda s lékařem liberecké nemocnice MUDr. Bínou, který k nám přijíždí provádět echokardiografická vyšetření v dostatečném počtu. Nadále však chybí urgentní diagnostika.

Činnost gastroenterologické ambulance se plně stabilizovala, takže postupně mohly být omezeny sobotní endoskopie. Množství endoskopických výkonů se vrátilo na úroveň roku 2003. Ostatní ambulance pracovaly beze změny.

Od 1. ledna byly definitivně sestry sloužící na JIP a na záchranné službě rozděleny do dvou skupin a pracují nadále pouze na jednom pracovišti. Z našeho oddělení pod Záchrannou službu Libereckého kraje odešly sestry: Lída Čechová, Elena Blažková, Lada Kobrlová a Kamila Wittmayerová – všechny s ukončenou specializací v intenzivní medicíně.

V dubnu se uskutečnil interní seminář pořádaný firmou Sanofi-Aventis s problematikou diabetologie a kardiologie (přednášející MUDr. Pácaltová a MUDr. Nosková).

Jediným novým přístrojem v tomto roce byla laserová tiskárna s kopírkou HP 3020. V listopadu obdrželi druhý přístup do NISu v gastroenterologické ambulanci. V témže měsíci se uskutečnilo výběrové řízení na nový ekg zapisovač. Zvítězil přístroj MAC 1200 ST firmy

GE Healthcare, který v letošním roce absolvoval několik výstav a zápůjček a díky tomu byl zlevněn ze 189 000,- Kč o rovných 100 000,- Kč. Dodán bude na začátku roku 2006.

V květnu byla ukončena klinická studie Disperse 2 (naše oddělení zařadilo celkem 9 pacientů). V březnu se MUDr. Kračuk a sestra D. Schovánková účastnili školení v Kodani ke klinické studii Gallant. První pacient byl zařazen v červnu. V průběhu listopadu se podílelo naše oddělení na vzniku registru akutního koronárního syndromu s názvem „Czech“.

MUDr. Pavel Sábí
primář interního oddělení

Statistický vývoj

	2001	2002	2003	2004	2005
Počet endoskopických výkonů	1 415	1 361	1 254	969	1222
Využití lůžek v %	74,8	72,1	75,28	73,6	76,2
Průměrná doba hosp.	7,2	6,6	7,0	6,8	6,6
Počet hospitalizovaných	1 127	1 165	1 149	1 148	1209
Počet amb. Ošetření (vč.DIA)	6 618	7 587	8 026	11 127 ^{*)}	9581

^{*)} změna metodiky

Sledované diagnózy

Dg.	počet	PTCA v LBCi	perforace	exitus
akutní IM	68	25	x	7
endoskopie	1222	x	0	0

Kožní oddělení

Primář: MUDr. Jana Štrinclová

Vrchní sestra: Ivana Hokeová

Rozsah a spektrum poskytované péče se nezměnilo. Nadále pečujeme o pacienty s dermatologickými i venerickými chorobami v plném rozsahu pracoviště okresního typu. Zvláště se rozvinula práce lymfologické ambulance, vzrostl počet pacientů i objednávací doba. Realizovala se investice do dvou lokálních záříčů typu SUP, které jsou k dispozici ambulantním pacientům. Od května je lomnická ambulance vybavena výpočetní technikou, jejímž prostřednictvím je uskutečňován přenos dat mezi tímto pracovištěm a semilskou nemocnicí.

Během roku došlo k několika personálním změnám. V lednu na naše pracoviště nastoupila absolventka MUDr. Dora Kovandová. V únoru ukončila po 25 letech funkci vrchní sestry paní Věra Vávrová. Od 1. března je vrchní sestrou našeho oddělení paní Ivana Hokeová. V květnu ukončil působení na našem pracovišti pan prim. MUDr. Jiří Vacek a vedení oddělení převzala MUDr. Jana Štrinclová. Sekundární lékaři si průběžně doplňovali své postgraduální vzdělávání.

Paní Věře Vávrové a panu MUDr. Jiřímu Vackovi patří veliký dík nejen za práci, čas a energii, kterou věnovali pacientům, sestrám a lékařům oddělení, ale také za moudrý a laskavý přístup k nám všem.

Za všechny minulé i současné zaměstnance, kteří měli to štěstí s nimi společně sdílet práci na kožním oddělení a ambulancích v Semilech či v Lomnici nad Popelkou, jim přeji mnoho zdraví, pohody, štěstí a spokojenosti do dalších let.

MUDr. Jana Štrinclová
primářka kožního oddělení

Statistický vývoj

	2001	2002	2003	2004	2005
Využití lůžek v %	80,1	74,0	75,6	75,9	80,2
Průměrná doba hosp.	15,3	13,7	14,6	15,0	15,6
Počet hospitalizovaných	389	396	377	375	370
Počet amb. Ošetření (pouze v nemocnici)	2 072	2 237	2 263	2 105	3 287

*) v r.2004 vč. ambulance přesunuté ze semilské polikliniky

Sledované diagnózy

Dg.	počet hosp.	prům.doba hosp.	komplikace
Růže	43	16,5	0
Bércový vřed	71	21,2	0
Lupénka	80	23,3	0

ORL oddělení

Primář: MUDr. Zdeněk Kučera

Vrchní sestra: Zdeňka Svobodová

Oddělení pokračuje ve svém trendu chirurgicky orientovaného pracoviště, s důrazem na rozvíjení moderních standardů vyšetřovacích a terapeutických postupů. Samozřejmostí je spolupráce s klinickými pracovišti, jak při využití špičkové diagnostické techniky, tak řešení závažných stavů (Praha, Hradec Králové).

V prvním pololetí jsme zaznamenali změny v týmu lékařů, MUDr. Radka Kobzanová ukončila v únoru svůj dlouholetý úvazek ve zdejší nemocnici. Vzhledem k tomu, že naše kolegyně patří k svědomitým a pracovitým lékařům, neváhali jsme nabídnout alespoň spolupráci na zabezpečení ÚPS, kterou paní doktorka přijala. Na tomto místě chci ještě jednou vyjádřit poděkování nejen za odvedenou práci v nemocnici, ale i za lidský vklad do kolektivu ORL oddělení. Lékařský tým posílil MUDr. Igor Marek, již zkušený prvoatesotovaný lékař v oboru, s dlouholetou praxí, včetně klinických pracovišť Brna. Lze konstatovat, že se velmi dobře zapojil do kompletního provozu oddělení, včetně chirurgického programu. Do sesterského kolektivu se vrátila z mateřské dovolené Jana Ševců. Tím jsme mohli posílit ambulantní provoz, resp. rozšířit audiologický vyšetřovací program. V podzimních měsících všechny sestry kolektivu získaly osvědčení pro výkon povolání bez odborného dohledu. Koncem roku odešla do důchodu sestra Alena Loumová, která patří k oporám nejen pracovním, ale především lidským, jistě její rozvaha a vstřícnost byly a jsou zárukou oblíbenosti. Pracovala 38 let v oboru jako sállová i ambulantní sestra. Zde bych jí chtěl alespoň symbolicky poděkovat za dlouhou řadu pacientů, ale i spokojené spolupracovníky.

Z novinek v přístrojovém vybavení oddělení je třeba zmínit právě nový tympanometr firmy MAICO, odpovídající současným parametrům klinické výbavy, umožňující provádět vyšetřování poddajnosti bubínku, reflexního oblouku stapediálního. Jako další rozšíření audiologických metod přibyla sestava na slovní audiometrii z volného pole. Z dalších novinek je možno zmínit pulzní oxymetr, operační čelní reflektor na zdroj studeného světla.

Dne 22. dubna proběhl jednodenní seminář ORL problematiky v harrachovském hotelu Svornost. Program byl vytvořen ve spolupráci s kolegy z regionálních pracovišť, včetně přizvaných lékařů z pražských klinik. Setkání přibližně 70 lékařů a sester bylo doprovázeno příznivou odezvou, což považujeme za úspěšný průběh 1. ročníku akce, pořádanou pracovníky zdejšího ORL oddělení a ředitelstvem nemocnice. V rámci probíhajícího povinného vzdělávacího programu lékařů, lze za všechny proběhlé školení a semináře jmenovat úspěšné absolvování dvouměsíční stáže na pracovišti katedry IPVZ MUDr. J. Pokorného.

MUDr. Zdeněk Kučera
primář ORL oddělení

Statistický vývoj

	2001	2002	2003	2004	2005
Počet výkonů	1 179	1 411	1 606	1 272	858*
Využití lůžek v %	83,9	74,8	75,1	70,0	65,9
Průměrná doba hosp.	3,7	3,7	3,9	3,7	3,4
Počet hospitalizovaných	1 626	1 460	1 349	1 299	1 254
Počet amb. Ošetření (pouze v nemocnici)	10 869	10 369	10 505	10 827	10 742

* změna metodiky vykazování

Sledované diagnózy

Dg.	počet	krvácení	infekce	exitus
zavedení drenáže	8	0	0	0
plastika boltců	20	0	0	0
septoplastika	54	0	0	0
funkční endoskopická chir.	65	0	0	0
tonsilectomia 1. utr.	20	1	0	0
tonsilectomia 1. sin.seu dx.	25	2	0	0
adenotomia endoscopická	188	1	1	0

Ortopedické oddělení

Primář : MUDr. Dalibor Ďurďa
Vrchní sestra: Svatava Šádková

Z hlediska provozu a lokalizace beze změn. Nadále prioritou práce oddělení zůstává endoprotetika velkých kloubů a traumatologie pohybového aparátu s denním úrazovým příjmem. Počty operačních výkonů se podstatným způsobem nemění a jsou v intencích let minulých. Bylo pokračováno v operacích kyčelního kloubu miniinvazivní technikou MIS 2 a výsledky byly prezentovány na úspěšném 4.ortopedickém sympoziu v říjnu 2005 v Harrachově. Byly provedeny další náhrady hlezenného kloubu systémem AES, nová technika závitorezných jamek LCS Spotorno a Lima.

Koncem roku byla zahájena příprava nácvičku techniky dosud unikátní operace kyčelního kloubu u vybraných pacientů systémem ASR De Puy /resurfating/. První operace budou provedeny v březnu 2006. V oblasti kolenního kloubu byly mimo standardní postupy provedeny první robotizované náhrady CI "bezkabelovou" navigací. Další úsilí bude směřováno k miniinvazivní náhradě kolene touto technikou. Koncem roku byla provedena studie výsledků revizních operací kyčle a kolene na našem oddělení a výsledky budou prezentovány formou přednášek na sympoziu v Jablonci nad Nisou v lednu 2006. /MUDr.D.Ďurďa, MUDr.R.Jodas, MUDr.A.Gernert/.

Lékaři ortopedie se účastnili všech vzdělávacích domácích ortopedických akcí. V zahraničí se primář účastnil celosvětového ortopedického kongresu SICOT v Istanbulu/září/, MUDr.R.Jodas evropského ortopedického kongresu Efort Lisabon/červen/. MUDr.M.Gebauer absolvoval měsíční neurochirurgický kurz v Českých Budějovicích. Provoz kostní banky probíhá bez problémů, zbývá dořešit některé provozní detaily, týkající se bezpečnosti provozu a signalizace.

Počet lékařů a sester je stabilizován, na oddělení nastoupila na plný úvazek MUDr.P.Miketová. MUDr.P.Hodíková byla pověřena vedením rehabilitace. Instrumentářky operačního sálu B průběžně procházejí školením v nových operačních technologiích. V rámci harrachovského ortopedického sympózia byly předneseny 2 přednášky, týkající se operace MIS 2 a následné péče na oddělení /D.Filipová - oper.technika, J.Křapková - pooperační péče/.

MUDr. Dalibor Ďurďa
primář ortopedického oddělení

Statistický vývoj

	2001	2002	2003	2004	2005
Počet výkonů	1 268	1 203	1 155	1 090	937
Využití lůžek v %	75,4	72,7	73,1	74	71,2
Průměrná doba hosp.	9,5	8,1	7,4	7,5	7,6
Počet hospitalizovaných	972	1 057	1 123	1 188	1 071
Počet amb. Ošetřených (pouze v nemocnici)	11 850	13 364	12 811	11 466	11 622

Sledované diagnózy

Dg.	počet	prum.doba hosp.	infekce rány	oběhové komplikace	rehospitalizace	exitus
THA	110	3,8	0	2	0	0
MIS	11	6	0	0	0	0
TKA	81	8	5	1	0	0
HAP	6	7,4	0	0	0	0
LCA	8	4,4	0	0	0	0

THA – totální náhrada kyčelního kloubu
MIS – miniinvazivní totální náhrada kyčle
TKA – totální náhrada kolenního kloubu
HAP – částečná náhrada kolenního kloubu
LCA – přední zkřížený kolenní vaz

Nelůžková péče

Anesteziologicko resuscitační oddělení

Primář : MUDr. Jaroslav Krtička
Vedoucí sestra: Věra Šturcová

V roce 2005 pracovalo ARO za standardních podmínek. Personální změny nenastaly, pracují zde dva lékaři s II. atestací, jedna lékařka s I. atestací a jeden lékař v přípravě k atestaci v oboru AR. Dva lékaři s I. atestací v oboru jako externisté, tři atestované anesteziologické sestry na plný úvazek a jedna zaškolená sestra na poloviční úvazek, především pro ambulanci bolesti.

Je nutno počítat s posílením personálním v lékařských místech vzhledem k věku dvou atestovaných lékařů a prodloužení předatestační přípravy s nutností delšího pobytu v přípravě mimo vlastní pracoviště.

Pacienti jsou informováni o možnostech anestézie a svůj souhlas podepisují na anesteziologickém předoperačním dotazníku. Ambulance bolesti byla rozšířena o úterní dopolední hodiny a bylo zde provedeno celkem 226 výkonů.

Vzhledem k četnosti používání přístrojů /anesteziologických, monitorů/ a době jejich expiraci je nutné tyto přístroje postupně obnovit a proto jsou třeba zařadit do plánu investic, aby naše pracoviště i nadále odpovídalo přísným kritériím provozu.

MUDr. Jaroslav Krtička
primář ARO oddělení

Výkony

	2001	2002	2003	2004	2005
Celkové anestezie	1 323	1 480	1 393	1 509	1 444
Spinální blok a periferní blok	1 034	1 078	975	892	771
Akutní – ve službě	103	96	98	112	135
Celkem podaných anestezií	2 460	2 654	2 466	2 513	2 350

Oddělení klinických laboratoří

Primář: RNDr. Jiří Jina
Vedoucí laborant: Vlasta Hloušková

Provoz oddělení klinických laboratoří (biochemie, imunochemie, hematologie, krevní sklad, transfúzní služba a mikrobiologie) je stabilizován, velmi dobře pracuje jediná mikrobiologická laboratoř v okrese. Na oddělení provádíme základní a některá speciální laboratorní vyšetření a autotransfúzní odběry krve, je zajištěna pohotovostní služba.

Personální obsazení: 2 dvouatestovaní VŠ, 6 laborantek (z toho 3 s atestací) a 1 NZP.

V rámci přípravy k akreditaci jsme 1.4.2005 obdrželi „Osvědčení o účasti v druhé etapě Registru“. Oddělení klinických laboratoří Nemocnice v Semilech je tím registrováno v Programu zvyšování kvality ve zdravotnictví garantovaném MZ ČR a zúčastnilo se druhé etapy činnosti Registru klinických laboratoří odbornosti klinické biochemie (801).

1.9.2005 proběhl úspěšný audit SÚKL na výrobu autotransfúzí.

Od května provádíme vyšetření dalšího markeru onemocnění syfilis ELISA testem na stanovení protilátek proti *Treponema pallidum* v lidském séru, nadále se rozvíjí mikrobiologická diagnostika.

V září jsme kompletně vyměnili diagnostický biochemický a imunochemický systém – pracujeme na analyzátoru Architect ci8200 firmy Abbott. Od poloviny června provádíme bakteriologická a některá další vyšetření i pro oblast Železného Brodu.

Spolupracujeme s interním oddělením na mezinárodních klinických studiích STEP, MATRIX a DISPERSE 2 a PHAMOS.

Oddělení je solidně přístrojově vybaveno, z investic bychom potřebovali nový hematologický a koagulační analyzátor, staré už pracují 10 let a začínají s nimi být značné problémy a postupně bude nutno i ostatní stárnoucí analyzátory a výpočetní techniku obměňovat.

RNDR.Jiří Jina
primář oddělení klinických laboratoří

Výkony

	2001	2002	2003	2004	2005
Biochem. a hematol. vyš.	582 480	632 155	637 387	658 644	634 530
Křížové zkoušky	921	954	887	941	963
Vyšetření krev.skupiny	676	712	688	689	618
Autotransfúze	43	57	60	84	101
Vyš. klin.mikrobiologie	13 179	2 1 005	16 437	13 707	14 064
Celkem	597 299	654 883	655 459	674 065	650 276

Operační trakt

Vedoucí lékař: MUDr. Petr Krτίčka

Vedoucí sestry operačních sálů: Dana Buriánková
Eva Kadlecová
Soňa Řezníčková

Během roku došlo k rekonstrukci sterilizačního centra a částečně i operačních sálů. Na všechny sály byly instalovány myčky nástrojů a rozvod demí vody, čímž mohly být odstraněny staré destilační přístroje. Byl proveden rozvod „čisté“ páry, čímž byly nejen splněny normy EU, ale především se zvýšila kvalita páry používané ke sterilizaci. Všechny sestry mají dokončeno pomaturitní studium. Kolektiv je stabilizován a poskytuje odbornou péči v duchu moderní ošetrovatelské péče. Pro příští roky nepočítáme s většími investicemi kromě nutné standardní obnovy přístrojů.

MUDr. Petr Krτίčka
vedoucí lékař OT

Radiodiagnostické oddělení

Primář : MUDr. Hana Králíčková

Vedoucí laborant: Jiří Ďoubalík

Personální obsazení : primářka smluvně pracuje jeden den v týdnu (převážně pátek), jedna lékařka důchodkyně pouze popisy snímků na 0,2 úvazku, jedna lékařka na MD, pět RTG asistentů, z toho jeden na 0,5 úvazku, jedna administrativní pracovnice na 0,875 úvazku.

Oddělení provádí veškerá základní skiagrafická vyšetření, především skeletu. Z ultrazvukových mimo základních vyšetření díky nově pořízenému modernímu přístroji i časově a odborně náročnější dopplerovská vyšetření cév a tepen.

Dlouhodobě stabilní a stmelový kolektiv zajišťuje stejně jako v minulých letech i při malém počtu RTG asistentů bezproblémově nepřetržitou pohotovostní službu. Chod a výkonnost oddělení je negativně ovlivněn odchodem primářky MUDr. Hany Králíčkové, zvolené do Rady LK. Částečnou náhradu za paní primářku, která prováděla UZ vyšetření, zajistilo vedení nemocnice smluvním ujednáním s dalšími ultrazvukem vyšetřujícími lékaři jiných nemocnic, takže UZ vyšetření dle předem dohodnutých objednáni bylo možno poskytovat prakticky denně, vždy však pouze v určených hodinách vyšetřujících lékařů. Určitém problémem se ukázala být i specializace jednotlivých lékařů a tím nemožnost poskytnout vždy např. požadované dopplerovské vyšetření cévního systému.

Za poškozenou UZ sondu byla pořízena nová. Počet RTG vyšetření oproti minulému roku zůstal prakticky stejný. U ultrazvuku přirozeně díky nepřítomnosti nepřetržitě v týdnu vyšetřujícího lékaře došlo o více než čtvrtinový pokles výkonů. Celková výkonnost oddělení však významně ovlivněna nebyla.

Provedené výkony

	2001	2002	2003	2004	2005
RTG vyšetření	20 567	18 070	22 431	15 416	15 708
ultrazvukové vřetření	3 282	4 851	4 849	4 070	2 756

Jiří Ďoubalík
v.z.vedoucí laborant

Zdravotnická záchranná služba

Vedoucí lékař: MUDr. Eva Tauchmanová

Záchranná služba v Semilech je výjezdové stanoviště, které patří pod ZS Libereckého kraje s dispečinkem v Turnově.

Je plně v provozu rendez-vous systém, což znamená rozšíření o 1 výjezdový vůz.

V nepřetržitém provozu se střídá 8 lékařů, 5 sester a 8 řidičů.

V roce 2005 ZS zaznamenala nárůst výjezdů, průměrně vyjela 165x měsíčně.

ZS zasahovala u 47 dopravních nehod, kde převážný podíl měly úrazy cyklistů.

U závažných poranění spolupracovala s ZZS Liberec.

Provedla 22 resuscitací a úspěšná byla v 7 případech.

MUDr. Eva Tauchmanová
vedoucí lékař ZZS

Samostatné ambulance

Ambulance pro léčbu alkoholismu a toxikomanie

Lékař: MUDr. Vít Šlechta

Sestra: Zdena Bažantová

Ambulance tuberkulózy a respiračních onemocnění

Lékař: MUDr. Jana Krátuková

Sestra: Jana Pošepná

Logopedická poradna

Dipl.logoped: Mgr. Lenka Břenková

Onkologický stacionář

Lékař: MUDr. Regina Štuková

Sestra: Dagmar Havlíčková

Věra Budinová

Ordinace praktického lékaře

Lékař: MUDr. Jana Krátuková

Sestra: Anna Kvardová

Rehabilitační oddělení

Lékař: MUDr. Pavlína Hodíková

Vedoucí fyzioterapeut: Lenka Burketová, DiS

Urologická ambulance

Lékař: MUDr. Jaroslav Všeticka

Sestra: Iva Leimerová

IV. Tabulky a grafy

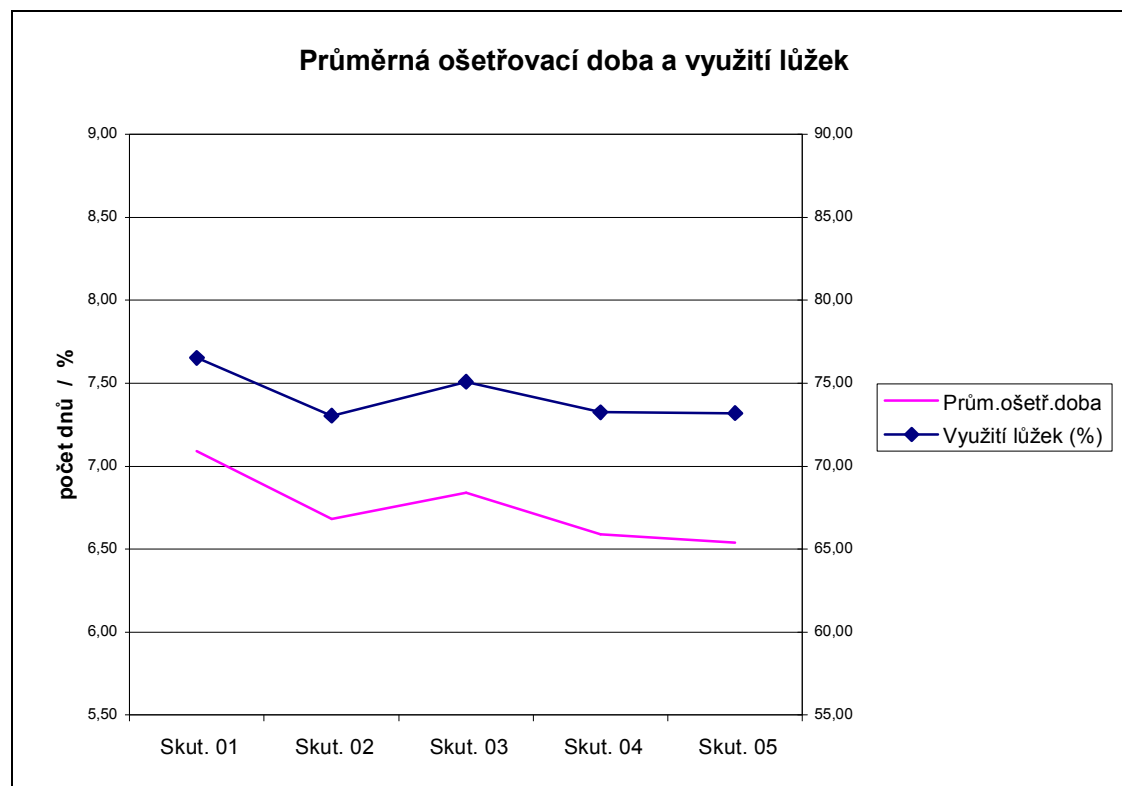
Přehled základních statistických zdravotnických údajů

	2001	2002	2003	2004	2005
Počet ošetrovacích dnů	37 988	36 257	36 835	36 047	34 940
Počet hospitalizovaných pacientů	5 359	5 430	5 388	5 468	5 346
Využití lůžek ve dnech	269,4	257,1	261,4	255,7	247,8
Využití lůžek v %	76,54	73,04	75,08	73,3	73,2
Průměrná ošetrovací doba	7,09	6,68	6,84	6,59	6,54
% uzavřených lůžek	3,56	3,54	4,68	4,66	7,25
Počet ambulantních ošetření	52 255	66 830	59 548	63 856	53 630
Počet operačních výkonů	3 666	3 851	4 046	3 889	2 940*

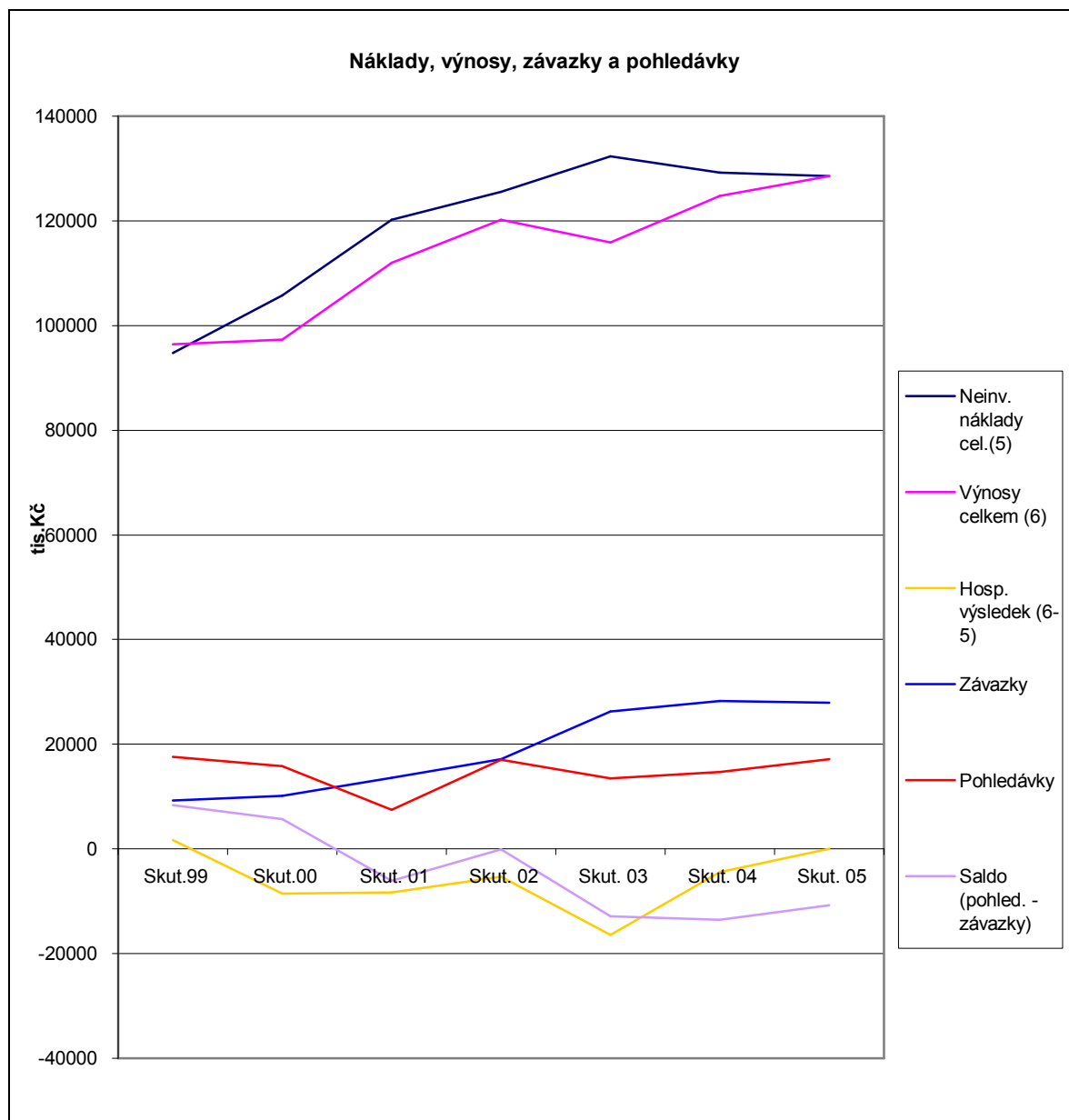
*změny ve vykazování – viz oddělení

Počet lůžek podle odborností k 31.12.2005

Oddělení	Interní	Chirurgické	Ortopedické	ORL	Kožní	Celkem
Počet lůžek	30	35	35	20	21	141



Hospodaření



Plnění rozpočtu k 31.12.2005 (v tis.Kč)

	Skutečnost k 31.12.05	% plnění rozp.	Index r. 05/04
Náklady:			
Nákupy	39632	86,8	0,98
z toho: léky	6362	92,4	1,04
SZM	20007	88,2	0,92
energie 1)	4515	70,8	0,85
Služby	6008	76,6	0,65
z toho: údržba a opravy	964	51,3	1,33
cestovné	128	51,2	1,44
stravování, vrátn.	797	66,4	0,19
Daně 2)	412	x	x
Finanční náklady	1312	129,3	2,19
Odpisy	7709	61,7	1,19
Věcné náklady celkem	60154	89,8	0,96
Osobní náklady	68431	90,1	1,02
z toho: pojištění	17527	90,6	1,03
Neinvestiční náklady	128585	89,8	1,00
Výnosy: 3)	128585	98,5	1,03
Hospodářský výsledek	0	x	X
Investiční náklady	2123	60,7	1,72

Poznámky:

1) U energie se nejvýrazněji projevuje porovnání cen bez DPH (2005) a s DPH (2004)

2) DPH a daň z nemovitostí

3) Ve prospěch účtu 648 byl na konci roku snížen fond reprodukce majetku nekrytý finančními prostředky podle §34 odst. 9 vyhl. 505/2002 Sb. o 5.544 tis.Kč

Stav na běžných účtech a výše příspěvků k 31.12.2005

	tis. Kč	Index 05/04
Zůstatek běžných účtů k 31.12.2005	9626	2,50
Příspěvek na ZZS (plac.sl.)	1491	0,47
Příspěvek na AA (dotace) *)	1273	0,79
Přísp.na onkologický registr (plac.sl.)	83	1,10
Příspěvek zřizovatele na provoz	2100	1,00
Příspěvek ze SR na pracovní místa	278	1,25
Příspěvek zřizov. Na investice **)	0	X
Příspěvek ze SR na investice	0	X

*) Nemocnice zajišťuje akutní ambulance a částečně provoz zdravotnické záchranné služby

***) Zřizovatel a státní rozpočet se podílejí na rekonstrukci energetiky a sterilizace v nemocnici